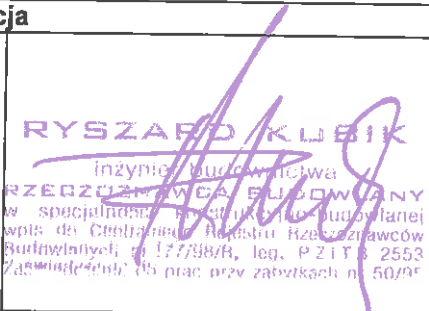


## METRYKA OPRACOWANIA

### PROJEKT ROZBIÓRKI

EGZ. 1/4

<b>Nazwa obiektu i adres:</b> BUDYNEK GOSPODARCZY 48-340 GŁUCHOŁAZY, UL. OPOLSKA	
<b>Inwestor:</b> GMINA GŁUCHOŁAZY	
<b>Zarządca obiektu:</b> GMINA GŁUCHOŁAZY	
<b>Numer działki:</b> 614/2	
<b>Jednostka projektowa:</b> inż. Ryszard Kubik zam. ul. Królowej Jadwigi 18, 48-340 Głucholazy	
<b>A – Architektura, Konstrukcja</b>	
<b>Projektant:</b> inż. Ryszard Kubik nr upr. 30/71/Op, 133/84/Op 177/98/R, zaświadczenie do prac przy zabytkach 50/96	 <b>RYSZARD KUBIK</b> inżynier budownictwa PRZECIENIOWCA BUDOWNICZY w specjalności projektowania budowlanej wpis do Centralnego Rejestru Inżynierów Budowlanych nr 177/98/R, leg. PZITB 2553 Zaświadczenie do prac przy zabytkach nr 50/96

Głucholazy – czerwiec 2016 r.

STAROSTWO POWIATOWE W NYSIE  
WYDZIAŁ ARCHITEKTURY I BUDOWNICTWA

Decyzję o pozwoleniu na budowę **ROZBIÓRKĘ**

wydał dn. 04.07.2016 Nr. 418/16

z warunkami podanymi w decyzji  
z powyższym numerem

Z up. STAROSTY

inż. Eugenia Kantorowicz  
Naczelnik Wydziału  
Architektury i Budownictwa

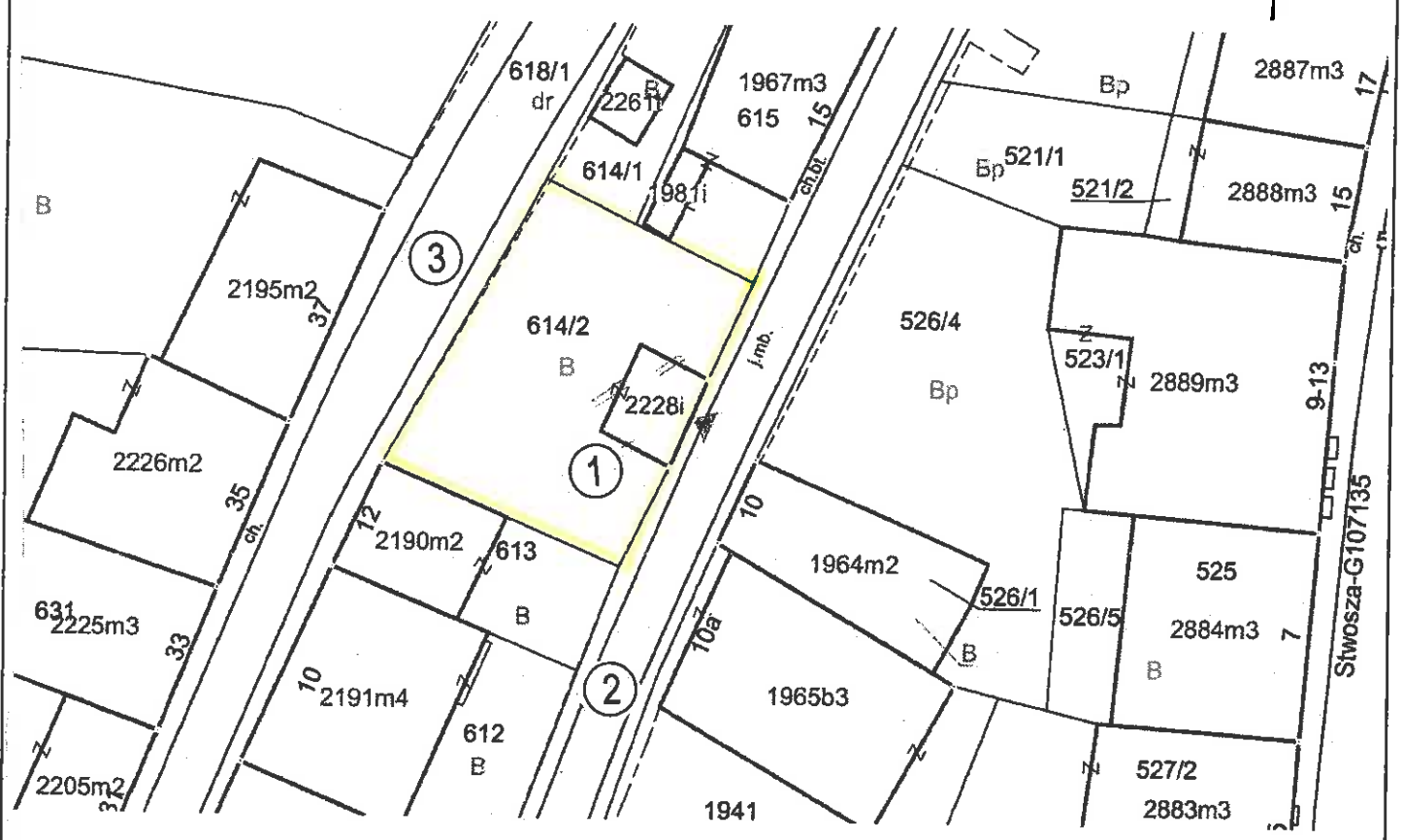
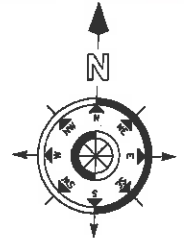
### ZAWARTOŚĆ OPRACOWANIA

1. Szkic usytuowania obiektu.
2. Opis obiektu z oceną techniczną elementów konstrukcyjnych.
3. Opis zakresu i sposobu prowadzenia robót rozbiórkowych.
4. Opis sposobu zapewnienia bezpieczeństwa ludzi i mienia.
5. Oświadczenie projektanta.
6. Zaświadczenie o przynależności do Izby Zawodowej projektanta

1/1

URZĄD POWIATOWY  
w Nysie  
WYDZIAŁ REGISTRA CYFROWEGO I BUDOWNICTWA

# SZKIC USYTUOWANIA OBIEKTU - BUDYNEK GOSPODARCZY dz. nr 614/2 km. 4 Głuchołazy ul. Opolska



- LEGENDA**
- 1. Budynek gospodarczy do rozbiorki
  - 2. ul. Ligonia - brama wjazdowa
  - 3. ul. Opolska

### 1. Podstawa opracowania.

- ⇒ Zlecenie inwestora,
- ⇒ oględziny obiektu, pomiary dokonane 6 czerwca 2016r.

### 2. Zakres opracowania.

Zakres opracowania obejmuje ocenę techniczną obiektu, opis sposobu przeprowadzenia prac rozbiórkowych oraz sposób zabezpieczenia bezpieczeństwa ludzi i mienia podczas prowadzenia robót rozbiórkowych.

### 3. Lokalizacja obiektów i zagospodarowanie.

Obiekt wolnostojący usytuowana jest na działce nr 614/2 w Głucholazach przy ul. Opolskiej – brama wjazdowa od ul. Ligonja.

Teren działki jest ogrodzony, porośnięty trawą i krzewami, nie jest użytkowany.

**Obiekt nie jest wpisany do rejestru zabytków, obszar nie podlegającej ochronie konserwatorskiej.**



Fot. nr 1. Widok od strony frontowej - południowej.



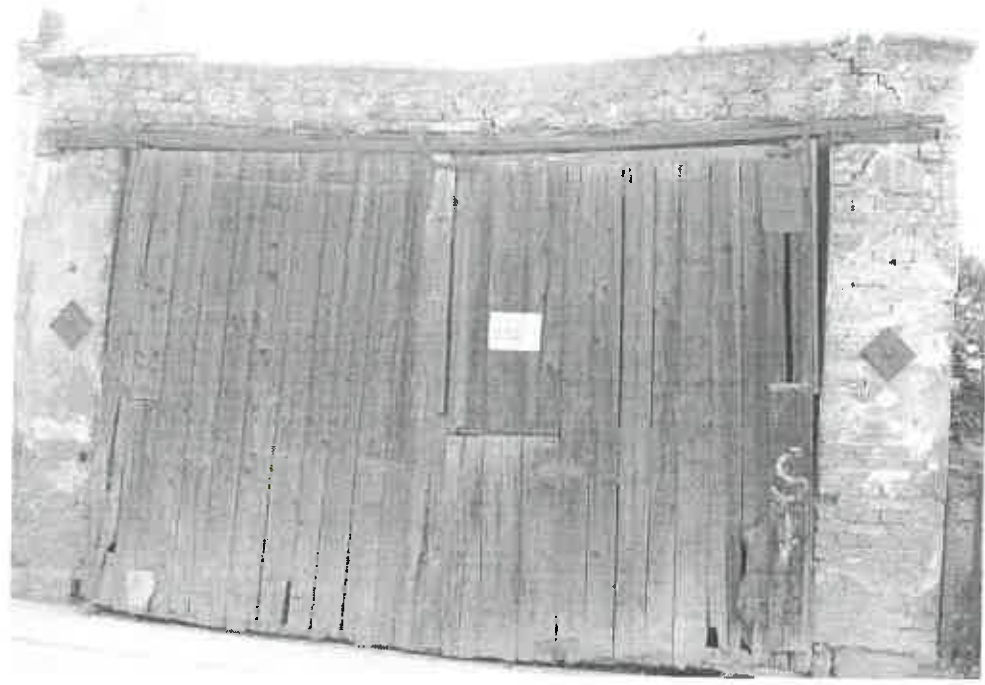
Fot. nr 2. Drewniane nadproże bramne, prowadnica bramy, rozwarstwiony mur.



Fot. nr 3. Pionowe rozwarstwienie ściany bocznej - południowej.



*Fot. nr 4. Pionowe rozwarstwienie ściany bocznej - północnej.*



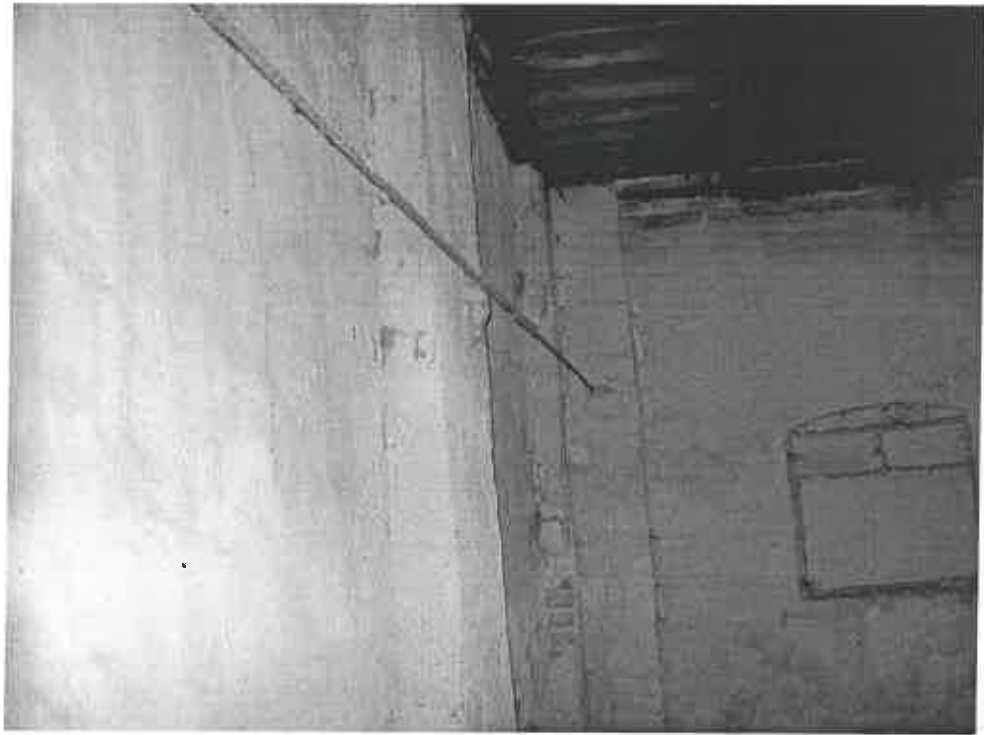
*Fot. nr 5. Zniszczone wrota drewniane, zarwane nadproże drewniane.*



*Fot. nr 6. Widok od strony południowo - zachodniej.*

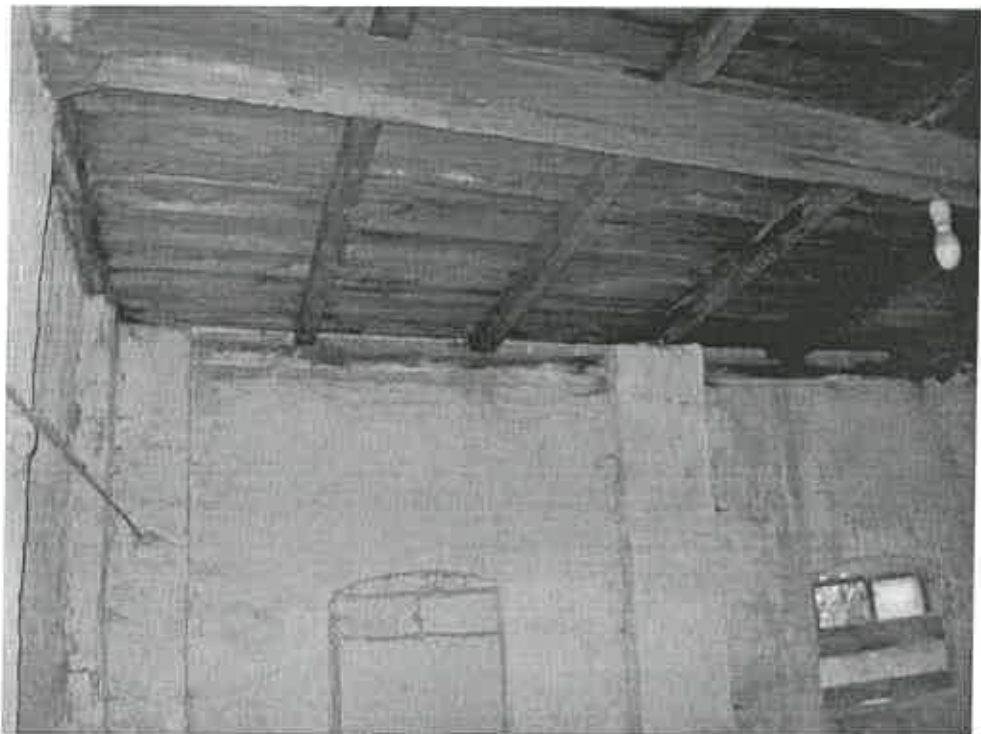


*Fot. nr 7. Słup drewniany podpierający zarwane nadproże.*



ATW  
KTYNIOVA  
wp 2  
AUB 5205

*Fot. nr 8. Widok wnętrza.*



*Fot. nr 9. Drewniana konstrukcja dachu pulpitowego.*

### 1.1. Opis ogólny.

Obiekt wolnostojący, parterowy, murowany z cegły ceramicznej, pełnej na zaprawie cementowo-wapiennej. Dach pulpitowy konstrukcji drewnianej pokryty papą na deskowaniu.

Posadzka betonowa, brama rozsuwana drewniana.

Tynki wewnętrzne i zewnętrzne cementowo – wapienne.

### Kubatura i powierzchnia:

- powierzchnia zabudowy: 37,00 m<sup>2</sup>
- powierzchnia użytkowa: 29,90 m<sup>2</sup>
- kubatura: 140,50 m<sup>3</sup>

### 1.2. Warunki gruntowe i posadowienie obiektu.

Obiekt usytuowany jest na gruncie rodzimym, stanowiącym plejstoceniowe utwory pochodzenia rzeczno-glazjacyjnego. Litologiczne są to piaski gliniaste, pospółki żwirowe z otoczkami zaglinione. Poziom wody gruntowej statyczny na głębokości 2,00 – 2,20 m.

### 1.3. Opis elementów konstrukcyjnych i wykończenia obiektu.

1.3.1. Obiekt wybudowany w początkowych latach ubiegłego wieku.

1.3.2. Rodzaju materiału, z którego wybudowano ściany – cegła ceramiczna pełna.

1.3.3. Dach jednospadowy pulpitowy, pokryty papą na deskowaniu.

1.3.4. Posadzka betonowa o grubości 10 cm.

1.3.5. Brama rozsuwana na górnej prowadnicy metalowej. Okna w ścianie tylnej – zachodniej drewniane.

1.3.6. Tynki wewnętrzne i zewnętrzne cementowo – wapienne.

1.3.7. Obiekt jest bez instalacji.

### 1.4. Ocena stanu technicznego elementów konstrukcyjnych obiektu.

1.4.1. Ściany nadziemia spękane. Stan techniczny określa się jako niedostateczny.

1.4.2. Dach przeciekający, konstrukcja ugięta, porażona grzybem i owadami w stanie niedostatecznym. Brak obróbek blacharskich i rynien powoduje przenikanie wody w strukturę muru.

1.4.3. Posadzka betonowa zniszczona.

1.4.4. Brama, prowadnica zniszczona. Nadproże bramne zarwane.

1.4.5. Tynki zewnętrzne i wewnętrzne odpadające z rozległymi ubytkami.



### 1.5. Wnioski i zalecenia:

Stan techniczny obiektu w sześcioletniej skali kwalifikuje się jako groźny - piąty stopień zagrożenia.

Obiekt nie spełnia wymogów użytkowych.

Cechy i objawy zniszczenia, z uwagi na brak bieżących remontów mają charakter czynny w związku z czym następuje stopniowe osłabienie zdolności nośnej i utrata odporności na destrukcję.

Przyczyny uszkodzeń budynku to:

- zużycie naturalne, do którego zalicza się uszkodzenia konstrukcji powstałe na skutek długotrwałego ich użytkowania i związanego z tym zjawiska zmęczenia materiałów wyrażającego się w stopniowej utracie ich pierwotnych wartości i wytrzymałości. Do zużycia naturalnego należą wszelkiego rodzaju ubytki wywołane ścieralnością materiałów w elementach jak posadzka jak również ubytki spowodowane działaniem środowiska zewnętrznego co powoduje zjawisko erozji i korozji materiałów, działanie wilgoci oraz działanie czynników biologicznych jak grzyby domowe bakterie i owady.

Stwierdza się, że obiekt nie pracuje jako ustrój przestrzenny.

**Obiekt wyłączony z użytkowania jest zbędny, zgodnie z decyzją inwestora przeznaczony jest do rozbiórki.**

### 1.6. Opis zakresu i sposobu prowadzenia robót rozbiórkowych:

- 1.6.1. Ogrodzić teren wokół obiektu w strefie bezpiecznej, teren oznakować tablicami ostrzegawczymi.
- 1.6.2. Zdemontować stolarkę okienną i bramę.
- 1.6.3. Rozebrać papowe pokrycie dachowe.
- 1.6.4. Rozebrać deskowanie i konstrukcję dachową
- 1.6.6. Rozebrać ściany nadziemia.
- 1.6.7. Rozebrać posadzkę betonową.
- 1.6.8. Rozebrać ogrodzenie placu budowy, zniwelować i uporządkować teren po rozbiórce.

**Rozbiórkę wykonać metodą ręczną.**

Gruz z rozbiórki wywozić na bieżąco w miejsce wskazane przez inwestora lub wysypisko.

Drewno z rozbiórki (dachu, stolarki i bramy) nie nadaje się do wykorzystania jako materiał budowlany.

Dyspozycja w sprawie zagospodarowania drewna z rozbiórki pozostaje w gestii inwestora.

## 2. Opis sposobu zapewnienia bezpieczeństwa ludzi i mienia.

STAROSTWO POWIATOWE  
w Nysie  
WYDZIAŁ ARCHITEKTURY I BUDOWNICTWA  
18-500 Nysa, ul. Parkowa 2  
tel. 77 4680200-15; fax 77 468 5

### 2.1. Przedmiot zamierzenia budowlanego i zakres robót.

Przedmiotem zamierzenia jest rozbiórka obiektu.

### 4.2. Wykaz istniejących obiektów budowlanych;

Obiekty wolnostojący usytuowany w granicy z drogą (ul. Ligonia).

Przed przystąpieniem do robót rozbiórkowych należy odgrodzić teren rozbiórki w taki sposób aby uniemożliwić osobą postronnym podejście do obiektu w strefę zagrożenia (wykop, upadek gruzu, cegieł) w trakcie prowadzenia robót rozbiórkowych.

### 4.3. Elementy zagospodarowania, które mogą stwarzać zagrożenie bezpieczeństwa i zdrowia ludzi;

W okresie prowadzenia robót drogę – ul. Ligonia na odcinku strefy zagrożenia (ca 8,0 m) wyłączyć z użytkowania.

### 4.4. Wskazania dotyczące przewidywanych zagrożeń występujących podczas realizacji robót rozbiórkowych;

Zagrożenia dla zdrowia i życia ludzi potencjalnie występują w miejscu wykonywanych robót rozbiórkowych.

#### 4.4.1. Użytkowanie maszyn i urządzeń :

Niedopuszczalne jest stosowanie maszyn i urządzeń, które:

- podlegając obowiązkowi certyfikacji nie uzyskały wymaganego certyfikatu na znak bezpieczeństwa i nie zostały oznaczone tym znakiem,
  - nie mają wystawionej przez producenta lub dostawcę deklaracji zgodności z wymaganiami określonymi właściwymi przepisami.
- Urządzenia elektroenergetyczne powinny mieć skuteczną ochronę przeciwporażeniową, a urządzenia technologiczne, dodatkowo powinny być wyposażone w wyraźnie oznaczony wyłącznik awaryjny.

#### 4.4.2. Wykonywanie robót :

- Prace związane z wykorzystaniem podestów roboczych lub rusztowań mogą stworzyć zagrożenie upadku z wysokości. Podesty i rusztowania, winny spełniać wymagania bezpieczeństwa, oraz posiadać atest. Nie dozwolone jest używać niesprawnych technicznie podestów i rusztowań. Strefa prac na wysokościach powinna być odgrodzona i oznaczona.
- Porażenie prądem elektrycznym podczas prac przy pomocy ręcznych elektronarzędzi. Przewody jak i elektronarzędzia zabezpieczyć przed zamoczeniem, uszkodzeniem mechanicznym. Nie wolno używać narzędzi, nie sprawnych technicznie lub do innego celu jakiemu mają służyć.

#### 4.4.3. Przy rozbiórce zagrożeniem mogą być:

- prace na wysokości przy wykonywaniu rozbiórki dachu, ścian szczytowych i stropów;
- upadki przedmiotów i materiałów z wysokości;
- potrącenie pracownika przez środek transportu lub urządzenie podnoszące;
- przygniecenie pracownika przez wadliwie składowane materiały z rozbiórki;
- niebezpieczeństwo uszkodzenia kabla energetycznego zasilającego elektronarzędzia;
- niebezpieczeństwo zaprószenia oczu;
- niebezpieczeństwo porażenia prądem;

- niebezpieczeństwo doznania urazów rąk – skaleczenia;
- niebezpieczeństwo upuszczenia przedmiotu na innego pracownika;

Elementy, które mogą stwarzać zagrożenie bezpieczeństwa i zdrowia ludzi:

- elektronarzędzia,
- narzędzia mechaniczne,
- rusztowania do pracy na wysokości,
- środki transportowe,
- ładowarka.

#### 4.5. Sposób prowadzenia instruktażu pracowników przed przystąpieniem do realizacji robót rozbiórkowych;

- Wszyscy pracownicy zatrudnieni przy wykonywaniu robót rozbiórkowych powinni być przeszkoleni z przepisów BHP. Odbycie szkolenia powinno być potwierdzone przez pracownika w księdze szkoleń podpisem.
- Do pracy może być dopuszczony pracownik posiadający odpowiednie kwalifikacje i umiejętności do jej wykonania, a także znajomość przepisów, zasad bezpieczeństwa i higieny pracy.
- Codzienne należy dokonywać przeglądu stanowiska pracy.

#### Prace należy prowadzić pod stałym nadzorem kierownika budowy.

#### 10.6. Wskazanie środków technicznych i organizacyjnych;

Na kierowniku robót ciąży obowiązek przygotowania i zorganizowania robót szczególnie w strefach niebezpiecznych, zgodnie z obowiązującymi przepisami BHP.

- Plac rozbiórki należy ogrodzić wyznaczyć drogę transportu wewnętrznego, przebieg dróg dojazdowych i ewakuacyjnych;
- ustalić i określić punkty p. poż. i poboru mediów;
- ustalić strefy pracy sprzętu budowlanego. Maszyny i urządzenia techniczne powinny być wyposażone w instrukcje obsługi oraz posiadać certyfikat i znak bezpieczeństwa;
- ustalić i oznakować miejsca składowania materiałów z rozbiórki;
- ustalić rozmieszczenie sprzętu ratunkowego oraz określić lokalizację pomieszczeń sanitarnych;
- roboty na wysokościach prowadzić należy przy użyciu odpowiednich rusztowań, pracownicy powinni używać indywidualnych zabezpieczających pasów. Prace wysokościowe dodatkowo powinny być ubezpieczone przez co najmniej 1 osobę na poziomie terenu;
- pracownicy powinni być wyposażeni w odpowiednią odzież ochronną, kaski i buty.

#### 10.7. Uwagi końcowe

- Roboty prowadzić pod nadzorem kierownika budowy (rozbiórki).
- Prace rozbiórkowe prowadzić zgodnie z obowiązującymi przepisami i zasadami wiedzy technicznej.
- Podczas wykonywania robót należy przestrzegać zasad bezpieczeństwa.

## ZASTRZEŻENIA I KLAUZULE

Autor opracowania nie może odpowiadać za wady ukryte, których nie można było stwierdzić w czasie wizji lokalnej. O okolicznościach, jakie mogą zaistnieć w przyszłości, a które mogą mieć wpływ na bezpieczeństwo należy powiadomić autora niniejszego opracowania.

**RYEZA PA KUONIK**  
inżynier budownictwa  
**RZECZOZNAWCA BUDOWLANY**  
w specjalności konsultacyjno-budowlanej  
wpis do Centralnego Rejestru Rzeczoznawców  
Budowlanych nr 17796 K 160, P Z / T B 2553  
Zaświadczenie do prac przy zabudowach nr 50/95

Glucholazy, czerwiec 2016r.