

Uchwała XXIII/188/08
Rady Miejskiej w Głuchołazach
z dnia 04 lipca 2008r.

w sprawie zatwierdzenia Planu Odnowy Miejscowości Jarnołówek

Na podstawie art. 18 ust. 2 pkt. 15 ustawy z dnia 8 marca 1990r. o samorządzie gminnym /tekst jednolity Dz. U. Z 2001r. Nr 142, poz.1591, z 2002r. Nr 23, poz.220, Nr 62, poz. 558, Nr 113, poz. 984, Nr 153, poz. 1271 i Nr 214, poz. 1806, z 2003r. Nr 80, poz.717 i Nr 162, poz. 1568, z 2004r. Nr 102, poz. 1055 i Nr 116, poz. 1203, z 2005r. Nr 172, poz. 1441 i Nr 175, poz. 1457, z 2006r. Nr 17, poz. 128 i Nr 181, poz. 1337, z 2007r. Nr 48, poz. 327, Nr 138, poz. 974 i Nr 173, poz. 1218/ oraz §10 ust.2 pkt.2 lit b) rozporządzenia Ministra Rolnictwa i Rozwoju Wsi z dnia 14 lutego 2008r.w sprawie szczegółowych warunków i trybu przyznawania pomocy finansowej w ramach działania „Odnowa i rozwój wsi” objętego Programem Rozwoju Obszarów Wiejskich na lata 2007-2013 (Dz. U. Nr 38, poz. 220)

- Rada Miejska w Głuchołazach uchwała co następuje:

§ 1

Zatwierdza się Plan Odnowy Miejscowości Jarnołówek, stanowiący załącznik do niniejszej uchwały.

§ 2

Wykonanie uchwały powierza się Burmistrzowi Głuchołaz.

§ 3

Uchwała wchodzi w życie z dniem podjęcia.

Przewodniczący
Rady Miejskiej


Anatól Bukala

GMINA GŁUCHOŁAZY, 2008



**PLAN
ODNOWY MIEJSCOWOŚCI**

Jarnołówek

2008-2015

SPIS TREŚCI

- I. OBSZAR I CZAS REALIZACJI PLANU ODNOWY MIEJSCOWOŚCI**
 - 1. Podstawa prawna, cel i zakres opracowania

- II. CHARAKTERYSTYKA MIEJSCOWOŚCI**
 - 1. Położenie
 - 2. Przestrzenna struktura miejscowości
 - 3. Rys historyczny
 - 4. Środowisko przyrodnicze
 - 5. Zabytki
 - 6. Infrastruktura turystyczna
 - 7. Infrastruktura techniczna
 - 8. Infrastruktura społeczna
 - 9. Gospodarka

- III. ANALIZA ZASOBÓW WSI**

- IV. OCENA MOCNYCH I SŁABYCH STRON MIEJSCOWOŚCI**

- V. PLANOWANE KIERUNKI ROZWOJU**
 - 1. Wizja
 - 2. Priorytety

- VI. PLANOWANE ZADANIA DO REALIZACJI I UZASADNIENIE**

- VII. OPIS PLANOWANYCH PRZEDSIĘWZIĘĆ**
 - 1. Opis zadania (nazwa, cel, przeznaczenie)
 - 2. Harmonogram realizacji
 - 3. Zbiorcze zestawienie szacunkowych kosztów

- VIII. WDRAŻANIE I MONITORING PLANU ODNOWY MIEJSCOWOŚCI**

I. OBSZAR I CZAS REALIZACJI PLANU ODNOWY MIEJSCOWOŚCI

1. Podstawa prawna, cel i zakres opracowania

Plan Odnowy Miejscowości stanowi wieloletni dokument strategiczny, który określa najważniejsze cele i kierunki działań na rzecz rozwoju sołectwa Jarnołtówek w latach 2007-2013. Plan ma charakter lokalny i koncentruje się na najistotniejszych zadaniach do realizacji przy wykorzystaniu w pełni istniejącego potencjału i szans rozwojowych oraz dostępnych źródeł ich finansowania.

Sporządzenie i uchwalenie dokumentu stanowi warunek niezbędny przy aplikowaniu o środki strukturalne Unii Europejskiej, a w szczególności środki w ramach Programu Rozwoju Obszarów Wiejskich 2007-2013, działanie „Odnowa i Rozwój Wsi”. Obowiązek opracowania i przyjęcia Planu Odnowy Miejscowości przez samorząd mieszkańców danej miejscowości oraz zaakceptowania przez organ stanowiący jednostki samorządu terytorialnego wynika z rozporządzenia Ministra Rolnictwa i Rozwoju Wsi w sprawie szczegółowych warunków i trybu przyznawania pomocy w ramach działania „Odnowa i rozwój wsi” objętego Programem Rozwoju Obszarów Wiejskich na lata 2007-2013.

Z uwagi na konieczność koncentracji na lokalnych przedsięwzięciach, istotnych dla mieszkańców Jarnołtówka plan opracowany został na podstawie konsultacji przedstawicieli gminy z liderami społeczności lokalnej i reprezentantami samorządu mieszkańców miejscowości. Opracowanie zawiera charakterystykę miejscowości, inwentaryzację zasobów służącą diagnozie stanu rzeczywistego, analizę SWOT oraz przedstawia planowane kierunki rozwoju z wyszczególnieniem priorytetowych zadań do realizacji ich szacunkowym kosztorysem i harmonogramem realizacji działań.

Najważniejszym celem Planu Odnowy Miejscowości jest koncentracja na najważniejszych działaniach przy uwzględnieniu środków pozostających w dyspozycji społeczności lokalnej, gminy i istniejących możliwościach wykorzystania środków strukturalnych UE. Plan Odnowy Miejscowości określając podstawowe kierunki rozwoju danej miejscowości umożliwi efektywne gospodarowanie jej zasobami a w konsekwencji wpłynie na efektywne gospodarowanie funduszami publicznymi.

II. CHARAKTERYSTYKA MIEJSCOWOŚCI

1. Położenie

Jarnołtówek (350-380 m npm) - urocza miejscowość wypoczynkowa położona w dolinie Złotego Potoku, u stóp Kopy Biskupiej. Według podziału fizyczno – geograficznego Polski należy ona do mezoregionu *Góry Opawskie*, wchodzącego w skład makroregionu *Sudety Wschodnie*. Cały obszar miejscowości znajduje się na terenie Parku Krajobrazowego „Góry Opawskie”. Według stanu na dzień 31.12.2006r. Jarnołtówek zamieszkiwało 807 osób, a gęstość zaludnienia wynosiła 76 mieszkańców na km².



2. Przestrzenna struktura miejscowości

Cechy struktury przestrzennej

Układ przestrzenny miejscowości występuje w formie ulicówki, częściowo zdominowany jest przez położenie w dolinie Złotego Potoku. Występuje tu współczesna architektura budynków z nawiązaniem do zasad architektury regionalnej Sudetów. W ramach otwartej przestrzeni publicznej w miejscowości można wyróżnić obszar spełniający funkcję centrum wsi obejmujące swoim zasięgiem obiekt gastronomiczny, obiekty usługowe, przystanek PKS, remizę strażacką, obiekty o znaczeniu historycznym Zespół dworski i figura Św. Jana Nepomucena. Pozostałe obiekty użyteczności publicznej i atrakcje turystyczne rozmieszczone są w dalszej części miejscowości wzdłuż drogi (pocztą, szkołą, kościół, zaporą przeciwpowodziową).

Częściowo opracowany dla miejscowości plan zagospodarowania przestrzennego przeznacza tereny nim objęte m.in. pod zabudowę mieszkaniową jednorodzinną wolnostojącą, pod zabudowę mieszkaniową jednorodzinną i zagrodową, urządzenia i zabudowę usług turystyki i wypoczynku, zabudowę pensjonatową, pod drogi publiczne lokalne i dojazdowe i inne zabudowy. Zgodnie ze studium uwarunkowań i kierunków zagospodarowania przestrzennego gminy Głucholązy największa koncentracja zabudowy jednorodzinnej występuje w miejscowości Jarnołtówek. Z uwagi na duże znaczenie turystyki na terenie gminy a w szczególności na terenie Jarnołtówka główne kierunki polityki przestrzennej powinny obejmować turystykę pobytową w oparciu o bazę noclegową, turystykę krajoznawczą i agroturystykę.

3. Rys historyczny

Jarnołtówek – (niem. Arnoldsdorf), do 1947 r. Jarantowice. Wieś w dolinie Złotego Potoku. Po raz pierwszy pojawiła się w dokumentach roku 1368. Od początku była własnością biskupów wrocławskich wyjątkiem lat 1339 – 1361, kiedy to znalazła się w rękach króla Czech Jana Luksemburskiego. Bezpośrednią przyczyną założenia Jarnołtówka, było, najprawdopodobniej, odkrycie pokładów rud złota, które eksploatowano w rejonie południowym wsi, tuż przy granicy państwowej, oraz w dolinie Złotego Potoku. W 1372 r. miejscowość wymieniona została jako Arnoldi villa, później Arnoldsdorff (wieś Arnolda). Wieś założona przez osadnika i późniejszego pierwszego sołtysa-Arnolda, należała długo do biskupów wrocławskich. Wytyczona w roku 1742 nowa, prusko – austriacka granica, oddzieliła Jarnołtówek od Złanych Hor, z którymi miejscowość była silnie związana gospodarczo. Potwierdza to istnienie drogi łączącej obie miejscowości, którą

wykorzystywano do 1945 r. Wieś wielokrotnie była nawiedzana przez powodzie, z których największa miała miejsce w lipcu 1903 r. Olbrzymie masy wody zabrały wiele gospodarstw, oraz zburzyły barokowy kościół parafialny. Obecnie w tym miejscu stoi budynek szkoły. Nowy kościół został wybudowany w pobliżu w roku 1907. Miesiąc później przyjechała to Jarnołtówka cesarzowa niemiecka Augusta Wiktorja, która wspomogła odbudowę wsi, i jak się powszechnie przyjmuje, wymusiła na odpowiednich władzach budowę tamy oraz suchego zbiornika na Złotym Potoku, które przed kolejnymi podwoziami, chronią dolinę do dnia dzisiejszego.

Początek XX w., dzięki odkryciu tutejszych walorów turystycznych i klimatycznych, to największy rozwój Jarnołtówka. Miejscowość otrzymała połączenie drogowe z Głucholazami i Prudnikiem, dzięki czemu z roku na rok przyjeżdżało tu coraz więcej kuracjuszy i wczasowiczów. Wieś została szybko zelektryfikowana i zwodociągowana, niestety brak do dnia dzisiejszego kanalizacji. Powstawały liczne pensjonaty, domy wczasowe i sanatoria. Do najciekawszych obiektów z tego okresu, należy dzisiejsze prewentorium „Aleksandrówka”, które wybudowano w latach dwudziestych pewien śląski przemysłowiec. O znaczeniu miejscowości może świadczyć fakt, że znajdowały się tutaj aż trzy stacje benzynowe. Dużą atrakcją Jarnołtówka, a zarazem magnesem ściągającym tutaj rzesze ludzi, było lotnisko szybowcowe na stokach Krzyżowej, gdzie istniała szkółka lotnicza, zaliczana do najważniejszych na Śląsku.

Jarnołtówek przed II wojną światową był, niemal od zawsze, również ważnym ośrodkiem rzemieślniczym. Tutaj z miejscowego łupka wyrabiano dachówki, dzięki bliskości lasu funkcjonowało wiele firm meblarskich i stolarskich, a nad Złotym Potokiem działał młyn papierniczy, który rozebrano w latach 60-tych XX wieku.

W 1997 r. wieś nawiedziła kolejna wielka powódź. Wody Złotego Potoku zabrały całkowicie lub znacznie uszkodziły 5 budynków mieszkalnych. Zalanych zostało 8 gospodarstw i zerwane 2 mostki. Wody spływające z gór zniszczyły drogi i szlaki turystyczne. Większość zniszczeń zdołano już usunąć: odbudowano domy, zmodernizowano tamę

4. Środowisko przyrodnicze

Budowa geologiczna

Obszar Jarnołtówka zlokalizowany jest w obrębie masywów górskich Gór Opawskich zbudowanych ze zmetamorfizowanych kompleksów twardych i odpornych na niszczenie skał z przełomu dewonu i karbonu. Warstwy andelohorskie, zaliczane do dewonu górnego i karbonu dolnego, reprezentują: zieleńce wapniste, łupki fyllitowe i szarogłazy.

Osady piaszczysto-żwirowe zlodowacenia bałtyckiego budują taras akumulacyjny do ok. 1,5-4 m w dolinie Złotego Potoku. Cały obszar Gór Opawskich w okresie rozwoju klimatu peryglacjalnego zlodowacenia bałtyckiego, podlegał procesom erozyjno-denudacyjnym. W ich wyniku rozwinęły się pokrywy deluwialne, pylasto-piaszczyste z rumoszem skalnym (pokrywy gruzowe), na przedgórzu zaś pokrywy lessowate. Utwory holocenijskie reprezentowane są przez osady piaszczysto-żwirowe, budujące tarasy zalewowe w dolinach Złotego Potoku i Bystrego Potoku. Żwiry i piaski tarasowe pokryte są osadami pylasto-piaszczystymi typu mady rzecznej uprawowej.

Zróznicowana budowa geologiczna Gór Opawskich wywarła wpływ na urozmaicenie rzeźby terenu. Deniwelacje terenu pomiędzy najwyższym szczytem-Kopą Biskupią a doliną Złotego Potoku dochodzą do 570 m.

Gleby

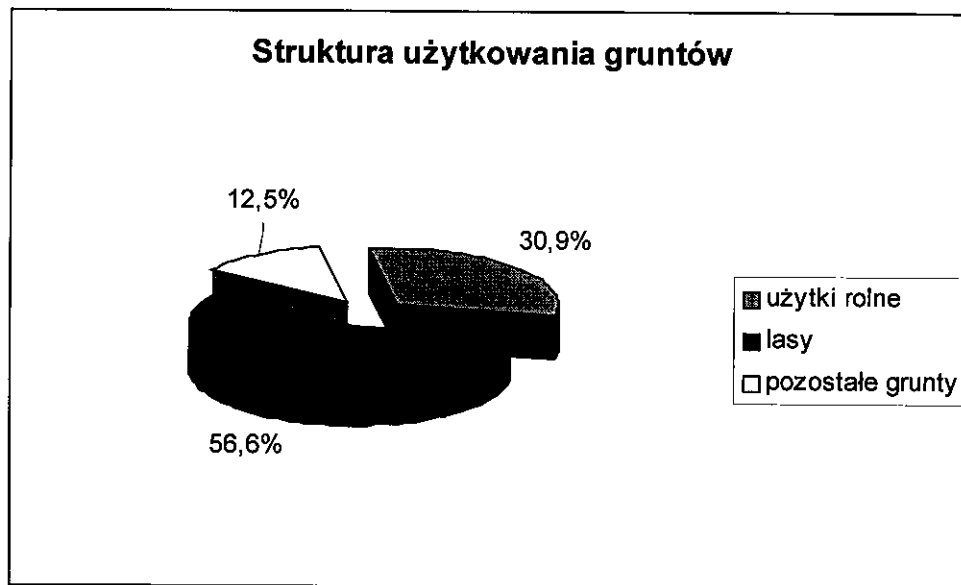
Na obszarze tym dominują gleby brunatne (gleby górskie). Zajmują one na 68% powierzchni. Z danych dokumentacyjnych dotyczących rolniczej przydatności gleb wynika, że wśród gruntów ornych przeważają gleby klasy IV (66,8% powierzchni ogólnej gruntów ornych), natomiast wśród użytków zielonych gleby klas IV (46,6%) i V (45,7%).

Udział kompleksów rolniczej przydatności gleb w gruntach ornych.

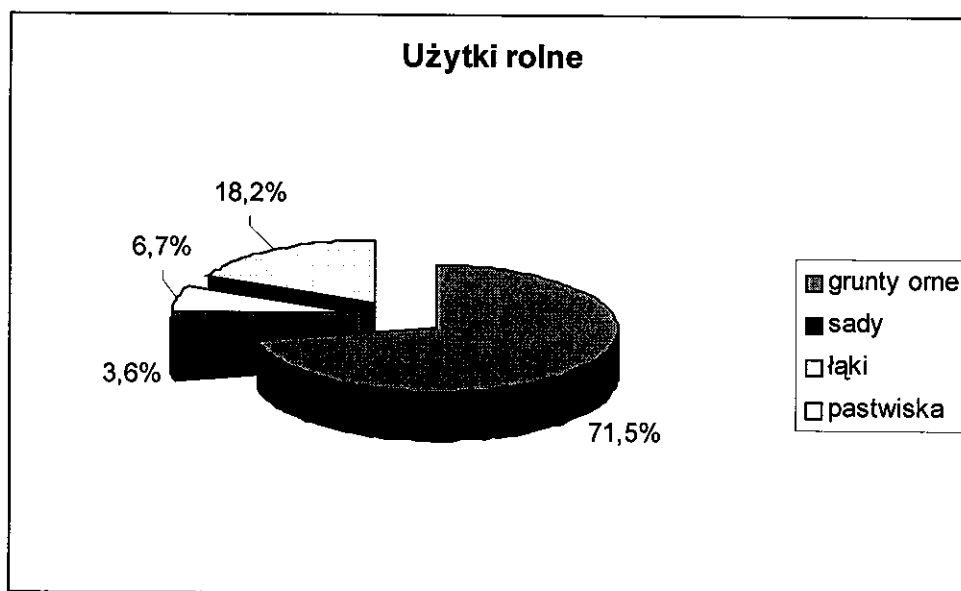
Nazwa kompleksu	Udział w ogólnej powierzchni gruntów ornych w %
Pszenny b. dobry	-
Pszenny dobry	24,2
Pszenny wadliwy	0,3
Żytni b. dobry	-
Żytni dobry	-
Żytni słaby	-
Żytni b. słaby	-
Zbożowo – pastewny mocny	-
Pszenny górski	72,4
Grunty orne przeznaczone na użytki zielone	3,1

Struktura użytkowania gruntów

Ogólna powierzchnia gruntów wsi Jarnołtówek wynosi 1 070 ha, z czego użytki rolne zajmują 330 ha (30,9%), lasy 606 ha (56,6 %) a pozostałe grunty 134 ha (12,5%).



Wśród użytków rolnych grunty orne stanowią 236 ha (71,5%), sady 12 ha (3,6 %), łąki 22 ha (6,7%) a pastwiska 60 ha (18,9%).



Warunki hydrograficzne

Wieś położona jest w dolinie Złotego Potoku, który ma swoje źródła na terenie Czech, a kończy swój bieg wpadając do Prudnika. Z uwagi na górski charakter cieku, a co za tym idzie bardzo duże spadki podłużne, znajduje się na nim szereg progów redukujących spadek

do wartości 6 – 11%. W Jarnołówku, na biegu Złotego Potoku, usytuowany jest jedyny na terenie gminy Głucholazy zbiornik przeciwpowodziowy.

Rezerваты przyrody

- "**Cicha Dolina**" - powołany Rozporządzeniem Wojewody Opolskiego Nr P/5/99 z dnia 1 marca 1999 r. jako rezerwat częściowy, o powierzchni 56,94 ha, obejmujący drzewostany zbliżone do naturalnych zlokalizowane w dolinie Bystrego Potoku. Największy udział powierzchniowy mają w nim lite lasy bukowe w wieku od 100 do 150 lat. Na szczególną uwagę zasługują też okazałe jodły (*Abies*), świerki (*Picea*), dęby (*Quercus*), jesiony (*Fraxinus*), jawory (*Acer pseudoplatanus*), olsze (*Alnus*) i brzozy (*Betula*). Stwierdzono kilka stanowisk naparstnicy purpurowej (*Digitalis purpurea*), lilii złotogłów (*Lilium martagon*). W runie leśnym spotykamy najczęściej: kosmatkę (*Luzula*), narecznicę samczą (*Dryopteris filix-mas*), szczawik zajęczy (*Oxalis acetosella*), niecierpka pospolitego (*Impatiens noli-tangere*), marzankę wonną (*Asperula odorata*), borówkę czernicę (*Vaccinium myrtillus*). Uwagę zwracają też ciekawe zwierzeliny skalne i niewielki ciek wpadający do Bystrego Potoku.

Park Krajobrazowy „Góry Opawskie”

Obszar o cennych walorach przyrodniczo – krajobrazowych atrakcyjny turystycznie obejmujący uzdrowską część Głucholaz, Podlesie, Skowronków, **Jarnołówek** i Pokrzywną. Park Krajobrazowy "Góry Opawskie" został utworzony w 1988 ze względu na dużą wartość oraz atrakcyjność krajobrazu i wchodzi w skład Opolskich Parków Krajobrazowych. Wielkim bogactwem parku są zwarte kompleksy leśne. Na terenie Jarnołówka występuje kompleks leśny- buczyny stanowiący potencjalną roślinność naturalną dla piętra regla dolnego. W dolinie Bystrego Potoku występuje bardzo rzadka w Górach Opawskich żyzna buczyna sudecka. Na terenie parku występują 23 gatunki roślin chronionych (14 całkowicie, 9 częściowo). Florę reprezentują np. naparstnica purpurowa, lilia złotogłów, narecznica samcza, niecierpka pospolitego, marzanka wonna. Na terenie parku występują również jelenie, sarny, dziki, wiewiórki, borsuki, bocian czarny, salamandra plamista, kopce mrowisk. Na terenie parku wyznaczono szereg szlaków turystycznych, których niektóre odcinki z uwagi na walory przyrodniczo – krajobrazowe uznano ścieżkami przyrodniczo – dydaktycznymi.

Pomniki przyrody ożywionej

Na obszarze wsi znajdują się 3 obiekty wpisane do rejestru pomników przyrody ożywionej.

Lp.	Nr rejestru pomników	Gatunek	Wiek (lata)	Obwód (cm)	Wysokość (m)	Położenie
1.	15 (2 szt.)	Lipa drobnolistna <i>Tilia cordata</i>	220 220	350 325	26 28	Po prawej stronie alei prowadzącej do dworu w Jarnołtówku
2.	17 (2 szt.)	Topola biała <i>Populus alba</i>	150 150	380 świadek	30 4	Jedno drzewo w parku otaczającym dwór, drugie przed budynkiem dworu w Jarnołtówku
3.	434	Lipa drobnolistna <i>Tilia cordata</i>	320	490	32	Przy drodze prowadzącej na Biskupią Kopę, przy budynku posesji w Jarnołtówku 182

Pomniki przyrody nieożywionej

Na terenie Jarnołtówka wyróżniono kilka stanowisk proponowanych jako pomniki przyrody nieożywionej, ważnych dla dokumentacji zdarzeń geologicznych i celów dydaktyczno-krajobrazowych, stanowiących również przyrodnicze atrakcje turystyczne. Są to:

- grupa odsłoneń warstw andełohorskich 2 000m², wysokości do 15 m, przy szosie prowadzącej z Jarnołtówka do Pokrzywnej
- grupa odsłoneń warstw andełohorskich w kształcie ambony skalnej o pow. 100m² i wysokości 2 m przy niebieskim szlaku w drodze z Jarnołtówka na Biskupią Kopę nazwana „Karlikami”. Tworzy ona taras z malowniczym widokiem na dolinę Złotego Potoku
- kamieniołom po eksploatacji łupków „Gwarkowa Perć” przy ścieżce dydaktyczno-przyrodniczej, prowadzącej wzdłuż Bystrego Potoku na Biskupią Kopę
- kompleks odsłoneń skalnych o nazwie „Karolinki”, stanowiących północną krawędź przełomowej doliny Złotego Potoku

5. Zabytki

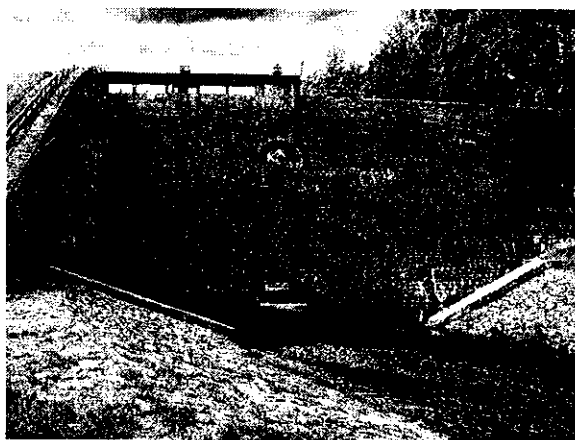
Kościół św. Bartłomieja wzmiankowany w 1339 r. Do 1903 r. stał w miejscu obecnej szkoły. Zniszczony przez powódź został rozebrany i wybudowany w nowym miejscu w 1907 r. Wewnątrz marmurowa płyta dotycząca fundacji poprzedniego kościoła 1753 – 54. Na pobliskiej plebani chorągiewka z postacią św. Bartłomieja i datą 1754, przeniesiona z poprzedniego kościoła. Przed budynkiem granitowa, zapewne średniowieczna, kropielnica.



zdj. K. Miśniakiewicz

Zespół dworski z drugiej poł. XIX wieku. Powstał w miejscu dawnego dworu obronnego z XVI w. Z tego okresu zachowała się jedynie fosa i fragmenty murów. Stojąca obok barokowa oficyna wzniesiona została w poł. XVIII wieku. W otaczającym dwór parku znajduje się wiele drzew - pomników przyrody.

Tama na Złotym Potoku - historyczny obiekt przeciwpowodziowy, Zbudowana przez Włochów na Złotym Potoku w 1909r. Ufundowana przez cesarzową Prus Wiktoria Augusta (po najstraszliwszej powodzi w 1903 roku na skutek długotrwałych deszczy). Funkcjonuje jako zapora przeciwpowodziowa zabezpieczająca okolice przed gwałtownie wzbierającymi, w wyniku deszczów, wodami górskiego potoku, Liczy 15,4 m wysokości i około 50 m długości.



zdj. K. Miśniakiewicz

Górski Dom Turysty – schronisko pod Kopą Biskupią. Wybudowane w latach 1924-25, rozbudowane w roku 1927. Nosi nazwę Bohdana Małachowskiego, ale po wojnie tłumacząc nazwę niemiecką bardzo długo nazywane było „Górnoślazaczką”.

Zabytkiem kultury materialnej, dokumentującym sztukę ogrodniczą jest **Park pałacowy** w – założony pod koniec XIXw., pow. 2 ha, wiek drzew 90 – 150 lat. W drzewostanie parku

dominują lipa drobnolistna, jesion wyniosły, buk pospolity i dąb szypułkowy. Kilka drzew to proponowane pomniki przyrody, np. Tulipanowiec amerykański o obwodzie 3,90 m i wiąz polny o obwodzie 3,95 m.

Figura św. Jana Nepomucena - barokowa, wykonana z granitu z przełomu XVII i XVIII w., obecnie całkowicie odnowiona, zdobi centralny plac miejscowości Jarnołtówek. Nawiązuje do kultu Jana Nepomucena rozwijanego głównie przez Jezuitów, częściowo po to, aby osłabić silny w Czechach kult Jana Husa. Jan Nepomucen został kanonizowany w 1729 roku i był patronem mostów, przepraw, opiekunem życia rodzinnego, orędownikiem dobrej spowiedzi, sławy i honoru. Obecnie uznawany za patrona ratowników.



zdj. K. Miśniakiewicz

6. Infrastruktura turystyczna

Specyficzny mikroklimat, korzystne górskie położenie, walory przyrodniczo – krajobrazowe oraz wiele zabytków architektury, przygraniczne położenie w tym turystyczne przejście graniczne na szczycie Biskupiej Kopy wpływają na ukształtowanie się turystyczno – wypoczynkowych tradycji miejscowości Jarnołtówek. Rozwinięta baza noclegowa, liczne atrakcje turystyczne oraz dogodne położenie w sąsiedztwie Republiki Czech warunkują rozwój społeczno- gospodarczy miejscowości.

Baza noclegowa

Na terenie Jarnołtówka zlokalizowanych jest 15 obiektów bazy noclegowej, dysponująca 788 miejscami całorocznym, 140 sezonowymi i 40 na polach namiotowych. Podstawowe informacje na ich temat przedstawia poniższa tabela.

Lp.	Nazwa, adres i telefon ośrodka	Dodatkowe urządzenia sportowo rekreacyjne	Ilość miejsc noclegowych			Gastro nomia
			ogółem	Stale	sezon	
1	Górski Dom Turysty PTTK „Pod Kopą Biskupią” im. B. Małachowskiego Jarnołtówek	Świetlica, miejsce na ognisko	48	48		Bar
2	Agroturystyka Jarnołtówek 3	Plac zabaw, boisko sportowe	80	20	60 domki kemp	Stółwka
3	Ośrodek Rehabilitacyjno Wypoczynkowy "Max" Jarnołtówek 32b	Kino domowe, staw, gry rekreacyjne	49 w tym: 1 x1 os. 9 x2os. 10 x3os.	49		Stółwka
4	Ośrodek Wypoczynkowo-Leczniczy „ Społem” Jarnołtówek 4	Boisko sportowe, plac zabaw dla dzieci, miejsce na ognisko, sala konferencyjna, sala rehabilitacyjna	120 w tym: 25 x2os. 15x 3os.	120		Stółwka
5	Ośr. Kolonijny "Olsza" Jarnołtówek 16	Kort tenisowy, miejsce na ognisko, sala konferencyjna	107	67 pok-2-3 os.	40 domki kemp.	Stółwka
6	Pensjonat " Pod Lipami" Jarnołtówek 14	Pole kempingowe	8 pok. 1,2,3 os.	8	40 domki kemp	Kawiarenka czynna w sezonie, kawiarnia
7	Ośr. Wczasowy "Eden" Jarnołtówek	Basen dziecięcy, bilard, boisko sportowe	120 pok. 1-3 os.	80	40	Stółwka
8	Ośrodek Wypoczynkowo - Szkoleniowy „ Lesnik” Jarnołtówek 202	Boisko sportowe, letni basen dla dzieci, miejsce na ognisko	102 w tym: 25 x 2 os. 12x 4 os.	102		Stółwka kawiarnia
9	Ośr. Rehabilitacyjno Wypoczynkowy " Potok" Jarnołtówek 52	Boisko sportowe, korty, miejsce na ognisko, sala rehabilitacyjna, siłownia, sauna	90 w tym: pok. 2-3 os.	50	40 pole namiot	stółwka
10	OW " Ziemowit" Jarnołtówek	Basen kąpielowy kryty, sauna sala gimnastyczna	199 pok. 1 - 3 os.	199		Kawiarnia, stółwka
11	Pokoje Gościnne Jarnołtówek 229	Miejsce na ognisko, skutery i sprzęt narciarski, motor cros	12	12		Kawiarnia, posiłki, kuchnia domowa

Plan Odnowy Miejscowości – Jarnołtówek

12	Gosp. Agroturystyczne "Bacówka Giemzików" Jarnołtówek 207a	Wyciąg narciarski, koń pod siodło, miejsce na ognisko	10 w tym: 10x 2 os.	10		Kuchnia domowa
13	Pensjonat "Bolko" Jarnołtówek 207	J. w.	14 w tym: 4x 2os. 2x 3os.	14		Restauracja
14	Gosp. Agroturystyczne "Pod Biskupią Kopą" Jarnołtówek 179	Miejsce na ognisko , pokój zabaw dla dzieci	1 pok.x 1 osob 2 pok.x 2 osob.	5		Kuchnia domowa
15	Gosp. Agroturystyczne Jarnołtówek 173	Miejsce na ognisko , boisko do siatk/kosz. , basen odkryty	2 pok.x 2 osob.	4		Kuchnia domowa

Szlaki i trasy turystyczne piesze

Czerwony, turystyczny szlak pieszy - najdłuższy szlak umożliwiający poznanie najważniejszych atrakcji Gór Opawskich, biegnie z Głucholaz przez Przednią, Średnią i Tylną Kopę, Skowronków, Jarnołtówek, Biskupią Kopę, Srebrną Kopę, Zamkową Górę, Pokrzywną, Nową Wieś, Dębowiec do Prudnika.

Szlak czerwony (7,1 km, trasa 2) z Biskupiej Kopy do Pokrzywnej przez Srebrną Kopę i Zamkową Górę, który biegnie najwyższym grzbieciem Gór Opawskich. Rozpoczyna się przy wieży widokowej na Biskupiej Kopie i prowadzi wzdłuż polsko-czeskiej granicy na szczyt Srebrnej Kopy (785m). Dalej biegnie Złotdziesiąką Ścieżką przez Przełęcz Pod Zamkową Górą (Srebrną 508 m.) na szczyt Zamkowej Góry (571 m.), a stamtąd przez Szyndzielową Kopę (533 m.) schodzi w kierunku Pokrzywnej. Na trasie spotkać można resztki starego schroniska, wały dawnego zamku oraz wspaniałe widoki na Złatohorską vrchovinę. Zimą zaś ze szczytu Zamkowej Góry roztacza się widok na Biskupią Kopę, Przełęcz pod Kopą i Pasterską Górę.

Szlak czerwony 4,4 km (trasa 3) z Biskupiej Kopy do Jarnołtówka przez Grzebień. Trasa jest najkrótszym i najbardziej stromym zejściem z Biskupiej Kopy. Rozpoczyna się przy wieży widokowej na szczycie Biskupiej Kopy i dalej prowadzi wzdłuż granicy państwa stromymi ścieżkami Grzebienia. Schodzimy wysokopiennym borem z okazami buków i wychodzimy na skraj wyrębu, zwanego Sercówką. Następnie przez Bolkową Dolinę mijając most na Bolkówce i most na Złotym Potoku docieramy do Jarnołtówka i skrzyżowania z figurką św. Jana Nepomucena. Na trasie występują miejsca widokowe oraz dwa duże mrowiska usytuowane w okolicach zarośniętego wyrębu zwanego Sercówką.

Żółty, turystyczny szlak pieszy- najpopularniejszy szlak prowadzący z Jarnołtówka i Pokrzywnej do schroniska PTTK na Biskupiej Kopie.

Szlak żółty 7,6 km (trasa 5) z Pokrzywnej do schroniska „Pod Kopą Biskupią” rozpoczyna się w Pokrzywnej, gdzie po przejściu parkingu obok kąpieliska szlak wchodzi w Prudnicki Las i wiedzie łagodnie stokiem Szyndzielowej Kopy. Na trasie szlak przechodzi przez bór świerkowo – jodłowy w stronę Doliny Bystrego Potoku. Następnie szlakiem wchodzimy na Saperską Drogę i idziemy nią skrajem rezerwatu przyrody „Nad Bystrym Potokiem” i lasem dębowym z domieszką buka i sosny, mijając dawna leśniczówkę Na Anusi. Wchodzimy na szeroką Przełęcz Pod Zamkowa Górą. Od strony Zamkowej Góry dochodzi szlak czerwony. Ze znakami czerwonymi idziemy do granicy państwa, następnie stromo w górę serpentynami Złodziejkiej Ścieżki w kierunku schroniska.

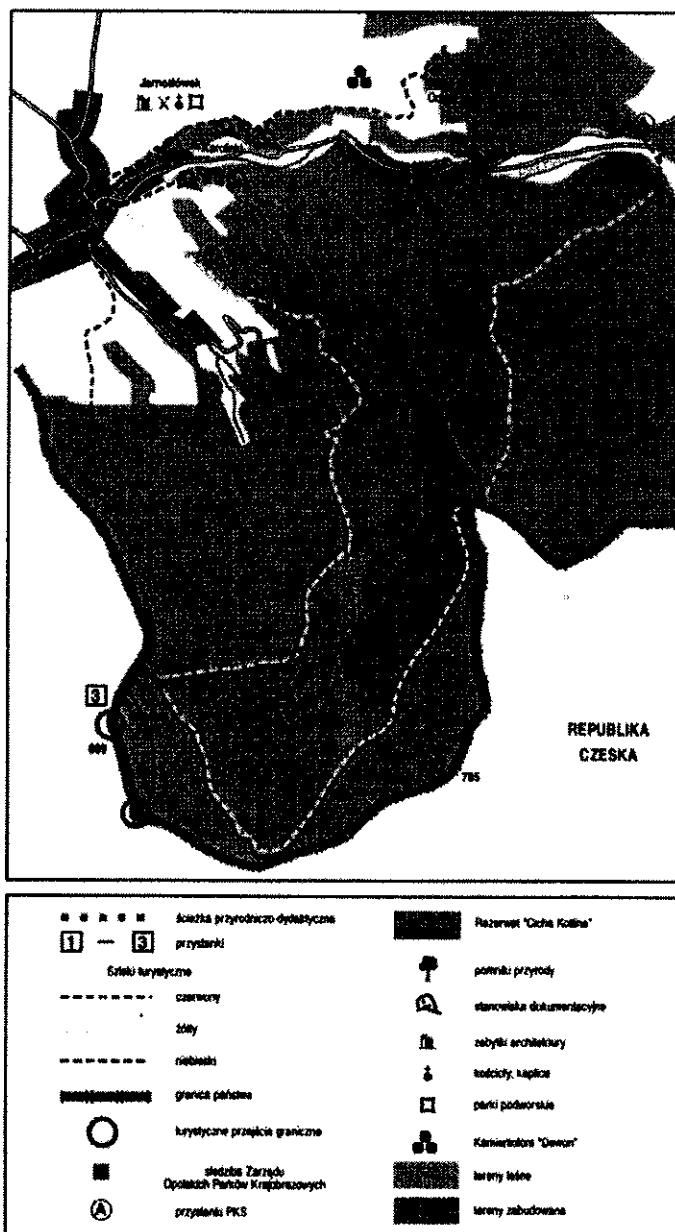
Szlak żółty 5 km (trasa 6) z Jarnołówka do schroniska „Pod Kopą Biskupią” przez Bukową Górę. Z przystanku PKS w Jarnołówku idziemy razem ze znakami niebieskimi przez most w stronę Pokrzywnej. Trasa prowadzi obok sanatorium Ziemowit, Gwarkowych Skał przez Bukową Górę, Rozdroże Pod Piekiełkiem, Przełęcz Pod Pasterką, Dolinę Bystrego Potoku, Kapliczkę - do schroniska. Na trasie piękne widoki, polany, doliny górskich potoków, wspaniałe lasy i bory.

Niebieski, turystyczny szlak pieszy - jeden z najbardziej malowniczych, 10 kilometrowy szlak zwany "Szlakiem Przełomu Złotego Potoku" .

Szlak niebieski (trasa 8) z Jarnołówka do Pokrzywnej przez Olszak rozpoczyna się na przystanku autobusowym w Jarnołówku i wiedzie szosą w kierunku Pokrzywnej. Przed mostem na Złotym Potoku skręcamy na drogę biegnącą jego brzegiem. Tu rozpoczyna się również ścieżka przyrodniczo – dydaktyczna „Z Jarnołówka do Rozdroża Pod Piekiełkiem”. Następnie szlak biegnie przez występy skalne zwane Karolinkami, skąd rozciąga się wspaniały widok na Dolinę Złotego Potoku. Następnie podchodzimy w stronę Olszaka i skręcając wzdłuż szpaleru leszczyn mamy widok na hałdy kamieniołomu „Dewon” i okolice Głucholaz. Wchodząc w las docieramy do dawnego wyrobiska zwanego Żabim Oczkiem i schodzimy aż do Pokrzywnej. Na trasie ciekawe widoki na kamieniołom i okolice Głucholaz oraz Biskupią Kopę. Trasa ta ma długość 5 km.

W dalszej części wędrówki szlak niebieski (trasa 9) z Pokrzywnej do Jarnołówka prowadzi przez Gwarkową Perć. Rozpoczyna się szlakiem czerwonym i żółtym przechodząc parking obok kąpieliska - szlak wchodzi na zbocza Biskupiej Kopy w Prudnicki Las. Dalej trasa prowadzi przez Olszak, Saperską Drogę, Dolinę Bystrego Potoku obok dawnej skoczni narciarskiej i po przejściu potoku dochodzi do dawnych wyrobisk zwanych Gwarkową Percią. Szlak prowadzi stromo pod skałami, po płytach łupku. Tutaj na trasie turystów czeka wspinaczka po 35 stopniowej drabince przymocowanej pionowo do urwiska skalnego. W dalszej części trasa przechodzi przez tzw. "Piekiełko"- dawny kamieniołom, rozwidlenie

szlaków turystycznych zwane "Rozdrożem pod Piekiełkiem" i odśnieżenia skalne "Karliki". Szlak kończy się w Jarnołtówku. Na trasie pojawia się widok na Górę Parkową i Rychlebské Hory.



Ścieżki przyrodniczo - dydaktyczne

Poza wyznaczonymi pieszymi szlakami turystycznymi na terenie gminy funkcjonują znakowane ścieżki przyrodniczo-dydaktyczne, które odgrywają dużą rolę w kształtowaniu świadomości ekologicznej, jak również stanowią atrakcję turystyczną, pozwalającą zapoznać się z dużą różnorodnością geologiczną i bogactwem przyrody tych okolic. Przez Jarnołtówek przebiegają 3 takie ścieżki:

Ścieżka przyrodniczo-dydaktyczna "Z Jarnołtówka do Rozdroża Pod Piekielkiem" - Ścieżka wiodąca przez liczne odsłonięcia skalne z widokiem na przełom Złotego Potoku

Ścieżka przyrodniczo-dydaktyczna "Z Pokrzywnej przez Olszak i Żabie Oczko do Jarnołtówka"- ścieżka wiodąca przez malowniczo położone tereny starego kamieniołomu „Żabie Oczko”, przełomu Złotego Potoku oraz odsłonień skalnych „Karolinki”

Ścieżka przyrodniczo-dydaktyczna "Doliną Bystrego Potoku na Biskupią Kopę" - Ścieżka wiodąca z Pokrzywnej malowniczym przełomem Bystrego Potoku przez Cichą Dolinę na Biskupią Kopę

Trasy rowerowe

Turystyczna trasa rowerowa "Gór Opawskich" - (40 km) prowadząca przez najciekawsze miejsca Gór Opawskich na trasie Głucholazy – Konradów – Jarnołtówek – Pokrzywna – Dębowiec- Prudnik i Głucholazy- Gierałcice – Biskupów- Burgrabice – Sławniowice.

Krajowa Trasa Rowerowa Nr 60 - trasa przebiega przez południową część powiatu nyskiego wśród malowniczego krajobrazu Jeziora Nyskiego, Otmuchowskiego i podnóża Gór Opawskich, m.in. przebiega przez miejscowość Jarnołtówek

Inne atrakcje turystyczne

Wyciąg narciarski

Do urządzeń, które stanowią o atrakcyjności turystyczno-rekreacyjnej regionu należy zaliczyć także wyciąg narciarski w Jarnołtówku, stanowiący własność prywatną. Jest to wyciąg orczykowy o długości ok. 300 m, położony na stoku o niewielkim stopniu nachylenia. Obiekt ten wydaje się być mało konkurencyjny w stosunku do tras zjazdowych w Czechach, które przewyższają go długością, infrastrukturą i bazą towarzyszącą, jak również atrakcyjnością położenia i walorami krajobrazowymi. Może on jednak spełniać swoje zadanie jako obiekt o warunkach optymalnych dla mało doświadczonych narciarzy i do nauki jazdy na nartach. Jego atrakcyjność można podnieść poprzez montaż oświetlenia stoku i urządzeń do

sztucznego zaśnieżania, które pozwoliłyby na wydłużenie okresu czynnego wykorzystania wyciągu

Kryty basen

Basen o wymiarach 25/10m mieści się na terenie ośrodka Wczasowo – Rehabilitacyjnego FWP „Ziemowit” u podnóża Kopy Biskupiej. Czynny jest od wtorku do niedzieli, a korzystanie z basenu odbywa się pod nadzorem ratownika. Z położonej w pobliżu kawiarni rozciąga się bezpośredni widok na basen.

Punkt widokowy - odsłonięcia skalne nazwane potocznie Karlikami. Zbudowane są one z łupków fyllitowych oraz przewarstwiających się z nimi metaszarogłazów. Tworzą się tu platformy widokowe, z których roztacza się panorama przełomu Złotego Potoku. Teren wokół porasta naturalny około 90-letni las górski z bukiem zwyczajnym, dębem szypułkowym, klonem jaworem, lipą drobnolistną, świerkiem pospolitym i modrzewiem europejskim.



„Karlik”- zdj. E. Pigulska

Gwarkowa Perć” - dawne wyrobisko o powierzchni 1.200 m² powstałe po eksploatacji łupków fyllitowych. Przez cały rok po ścianach wyrobiska malowniczo spływa woda, która zimą zamienia się w urozmaiconą sopłami lodową pokrywą. Dojście do „Gwarkowej Perci” przecina Bystry Potok. Tutaj turystów czeka wspinaczka po 35 stopniowej drabince przymocowanej pionowo do urwiska skalnego.



„Gwarkowa Perć” zdj. K. Miśniakiewicz

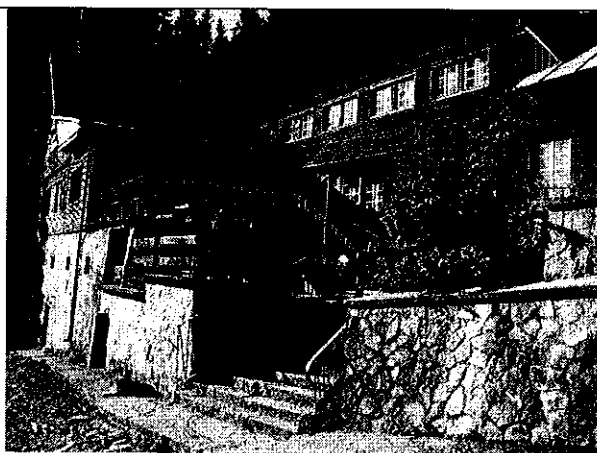
„Piekielko” – to stary kamieniołom powstały po wydobyciu łupka fyllitowego. Przecinają się tu trasy dwóch szlaków turystycznych żółtego i niebieskiego oraz zielonej ścieżki przyrodniczej. Teren wokół jest malowniczo pofałdowany i porośnięty dębowo-bukowo-świerkowym lasem.



„Piekielko”- zdj. E. Pigulska

Turystyczne przejście graniczne - na Biskupiej Kopie funkcjonuje turystyczne przejście graniczne.

Górski Dom Turysty - górskie schronisko PTTK im. Bohdana Małachowskiego, wybudowane po I wojnie światowej na szczycie Biskupiej Kopy.



Górski Dom Turysty - zdj. K. Miśniakiewicz

Wieża widokowa (18m) - im. Cesarza Franciszka Józefa z 1898r Atrakcyjne miejsce dla pasjonatów górskich wycieczek i górskich krajobrazów. Zbudowana dzięki staraniom Śląsko – Morawskiego Sudeckiego Towarzystwa Górskiego. To doskonały punkt obserwacyjny, z którego rozciąga się widok z jednej strony na okolice Głucholaz i znajdujące się niedaleko Jezioro Nyskie i Otmuchowskie, a z drugiej strony, na wyższe, leżące już w Republice Czeskiej Góry Jeseniki z najwyższym szczytem Praded. (1492 m. n.p.m.).



Wieża widokowa zdj. K. Miśniakiewicz



Widok na Biskupią Kopę - zdj. K. Miśniakiewicz

Biskupia Kopa - szczyt górski (889 m n.p.m.) Najwyższe wzniesienie Gór Opawskich. To najbardziej uczęszczane przez turystów miejsce z wieloma atrakcjami. Ze szczytu Biskupiej Kopy rozciąga się przepiękny widok z jednej strony na okolice Głucholaz i znajdujące się niedaleko Jezioro Nyskie i Otmuchowskie, a z drugiej strony, na wyższe, leżące już w Republice Czeskiej Góry Jeseniki z najwyższym szczytem Praded.

7. Infrastruktura techniczna

Drogi

Przez wieś przebiega droga powiatowa nr 1617 O Łąka Prudnicka - Starowice, będąca w gestii Zarządu Dróg Powiatowych w Nysie.

Transport

Komunikacja zbiorowa dla miejscowości Jarnołtówek jest dobrze rozwinięta – ilość kursów jest wystarczająca. Autobusy PKS o kursują na trasie Głucholazy- Prudnik – Opole.

Zaopatrzenie w gaz

Sołectwo nie zostało do tej pory zgazyfikowane i odbiorcy z jego obszaru korzystają z gazu płynnego w butlach.

Telekomunikacja

Sołectwo Jarnołtówek obsługiwane jest Rejon Telekomunikacji w Nysie. Zarejestrowanych jest tu 163 abonentów, z czego 127 to numery prywatne, a 36 należące do instytucji i firm. Głównym operatorem telekomunikacyjnym na terenie gminy Głucholazy jest Telekomunikacja Polska S.A. W Jarnołtówku znajduje się centrala wyniesiona o pojemności 1000 numerów. Sieć telekomunikacyjną uzupełnia rozwijającą się telefonia bezprzewodowa. W rozwoju usług telekomunikacyjnych należy dążyć do rozwoju sieci usług teleinformatycznych

Elektroenergetyka

Wieś jest całkowicie zelektryfikowana. Koncesję na przesył, dystrybucję i obrót energią elektryczną na obszarze województwa opolskiego, w tym gminy Głucholazy, posiada Zakład Energetyczny Opole S.A.

Zaopatrzenie w wodę

Na terenie wsi funkcjonuje wodociąg zasilany głównie przez tranzyt wody z Głucholaz oraz w niewielkiej części z małych ujęć zlokalizowanych na terenie miejscowości.

Długość czynnej sieci rozdzielczej	Budynki mieszkalne i zbiorowego zamieszkania przyłączone do sieci wodociągowej	Woda pobrana z ujęć w tys. m ³ /rok	Woda dostarczona w tys. m ³ /rok
------------------------------------	--	--	---

bez przyłączy w km	Długość przyłączy w km	Liczba przyłączy		razem	W tym gosp. domowym, zbiorowym i indywidualnym gosp. rolnym
Stan na koniec 2004 roku			W roku 2004		
7,4	4,0	202	14,3	51,3	26,8

Gospodarka ściekowa

Ścieki magazynowane są tam w zbiornikach bezodpływowych i dowożone okresowo do punktów zlewnych kolektora wozami asenizacyjnymi. Wysokie koszty wywozu są przyczyną nieprawidłowości takich jak nieszczelne wykonanie zbiorników, wywożenie ścieków do lasu, rowów przydrożnych, na wysypisko śmieci.

Usuwanie / wywóz odpadów

Odpady komunalne z terenu sołectwa usuwane są w miarę potrzeb, jednak nie rzadziej niż raz na dwa tygodnie, i deponowane na składowisku komunalnym w Konradowie. Zbiórkę odpadów wielkogabarytowych organizuje się w gminie Głucholazy 2 razy w roku.

8. Infrastruktura społeczna

Organizacje działające we wsi

1. Stowarzyszenie Rozwoju Wsi Jarnołówek
2. Stowarzyszenie Twórców Ludowych
3. Głucholaskie Forum Turystyczne
4. Ludowy Zespół Sportowy,
5. Ochotnicza Straż Pożarna,
6. Koło Gospodyń Wiejskich.

Instytucje mające siedzibę na obszarze wsi

Oświata

We wsi działa Publiczna Szkoła Podstawowa Stowarzyszenia Rozwoju Wsi Jarnołówek, do której uczęszcza 74 uczniów. Ponadto funkcjonuje tu oddział przedszkolny opiekujący się 32 przedszkolakami. W palcówce szkolnej zatrudnionych jest 10 pracowników pedagogicznych a w oddziale przedszkolnym 2 wychowawców.

Kultura

Na terenie wsi swoją siedzibę posiada filia biblioteki, wchodzące w skład Centrum Kultury w Głucholazach i świetlica wiejska, która jest miejscem zebrań Rad Sołeckich i Koła Gospodyń Wiejskich. Miejscem imprez dla dzieci i młodzieży oraz dorosłych mieszkańców jest sala widowiskowo- sportowa.

Inne instytucje użyteczności publicznej

W Jarnołtówku działa placówka Poczty Polskiej oraz Punkt Lekarski, obsługiwany przez Niepubliczny Zakład Opieki Zdrowotnej „Eskulap”.

Obiekty będące w dyspozycji sołectwa

1. Remiza OSP- świetlica
2. Sala widowiskowo-sportowa
3. Biblioteka
4. Boisko sportowe
5. Plac zabaw
6. Przystanek PKS

Kultura fizyczna i sport

We wsi działa Ludowy Zespół Sportowy zrzeszający 60 zawodników, którzy grają w 3 drużynach piłkarskich:

- drużyna seniorów ligi okręgowej
- drużyna juniorów A klasy
- drużyna trampkarzy A klasy

9. Gospodarka i miejsca pracy

Podmioty działające na terenie sołectwa

Rodzaj działalności	Liczba zakładów/gospodarstw	Liczba miejsc pracy
Sfera budżetowa	3	25
Produkcja	3	30
Usługi rynkowe	25	80
Gospodarstwa rolne rynkowe	10	30

Zasadniczą funkcjami wsi są turystyka i wypoczynek (z elementami lecznictwa klimatycznego i fizjoterapii) oraz usługi. Uzupełniane są one przez rolnictwo, przemysł

(wydobywczy) i funkcję mieszkaniową. Największą liczbę podmiotów stanowią firmy związane z działalnością turystyczną. Funkcjonują: piekarnia, rzeźnia i 4 sklepy spożywcze. Jest kilka restauracji, barów i kawiarenek. Przemysł wydobywczy reprezentuje Przedsiębiorstwo Wydobywania Surowców Mineralnych „Dewon”

III. ANALIZA ZASOBÓW WSI

Rodzaj zasobu	Opis zasobu jakim wieś dysponuje	Znaczenie zasobu			
		Małe	Średnie	Duże	Wybitne
Środowisko przyrodnicze - walory krajobrazu - walory klimatu (mikroklimat, wiatr, nasłonecznienie itp.) - walory szaty roślinnej (np. runo leśne, rzadkie gatunki roślin) - cenne przyrodniczo obszary lub obiekty - świat zwierzęcy (ostoje, siedliska) - wody powierzchniowe (cieki, rzeki, stawy) - wody podziemne - podłoże, warunki hydrogeologiczne - gleby - kopaliny	Atrakcyjne walory przyrodnicze i krajobrazowe (park krajobrazowy, ścieżki przyrodniczo - dydaktyczne)				X
	Mikroklimat, Klimat podgórski, dobre nasłonecznienie, średnie naśnieżenie, dobre warunki wietrzne				X
	Widłak, pióropusznik, lilia złotogłów, barwinek.			X	
	Rezerwat przyrody, park pałacowy, rezerwat leśny			X	
	Kolonie nietoperzy w sztolniach.			X	
	Rzeka Złoty Potok, Bystry Potok, Żabie Oczko			X	
	Łupek, kwarcyty, lessowe, gliny ciężkie		X		
			X		
	fyllity		X		
	Środowisko kulturowe - walory architektury wiejskiej - walory zagospodarowania przestrzennego	Park pałacowy budynki wykonane z łupka, łupkiem pokryte dachy. Ośrodki wypoczynkowe, prewentorium, szlaki turystyczne, ścieżki		X	

Plan Odnowy Miejscowości – **Jarnoltówek**

- osobliwości kulturowe - zespoły artystyczne	dydaktyczne, ścieżka spacerowa, trasa rowerowa.				
Dziedzictwo religijne i historyczne - miejsca, osoby i przedmioty kultu - święta, odpusty, pielgrzymki - tradycje, obrzędy, gwara - specyficzne potrawy - legendy, podania i fakty historyczne - ważne postacie historyczne - specyficzne nazwy - dawne zawody	Kościół, kapliczki, figury przydrożne. Pasterka na świeżym powietrzu Palenie dziada, noc Kupały, Bigos, knedle, pierogi. Legenda o jednorożcu, szlak kupiecki Josef Streibl. Kopa Biskupia, Piekiełko. Bednarstwo, kowalstwo, kołodziejstwo, szewstwo.			X X X X X	
Obiekty i tereny - działki pod zabudowę mieszkaniową - działki pod domy letniskowe - działki pod zakłady usługowe i przemysł - pustostany mieszkaniowe - pustostany magazynowe, poprzemysłowe		X X	X		
- tradycyjne obiekty gospodarskie wsi (spichlerze, kuźnie, młyny) - place i miejsca publicznych spotkań - miejsca sportu i rekreacji	Budynki po papierni i młynie Świetlica wiejska, sala sportowa, remiza Boisko sportowe, szlaki turystyczne, sala sportowa, ścieżki dydaktyczne, ścieżka spacerowa.		X X		X
Gospodarka, rolnictwo - miejsca pracy (ilość) - specyficzne zakłady produkcyjne - specyficzne produkty - specyficzne uprawy polowe i leśne	160 Kopalnia „Dewon”. Lasy bukowe.			X X	

Plan Odnowy Miejscowości – Jarnoltówek

<ul style="list-style-type: none"> - specyficzne hodowle - znane firmy produkcyjne i zakłady usługowe - możliwe do wykorzystania odpady poprodukcyjne - zasoby odnawialnej energii 	<p>Róża, Dewon, Max</p> <p>Kolektory – energia słoneczna.</p>		<p align="center">X</p> <p align="center">X</p>		
<p>Mieszkańcy</p> <ul style="list-style-type: none"> - autorytety i znane postacie wśród mieszkańców - krajanie znani w regionie, w kraju i zagranicą - osoby o specyficznej wiedzy i umiejętnościach - przedsiębiorcy - związki i stowarzyszenia <p>- kontakty i współpraca</p>	<p>Joanna Turek - historyk</p> <p>Stowarzyszenie Rozwoju Wsi Jarnoltówek, Stowarzyszenie Twórców Ludowych, Głucholaskie Forum Turystyczne, Ludowy Zespół Sportowy, Ochotnicza Straż Pożarna, Koło Gospodyń Wiejskich.</p>			<p align="center">X</p> <p align="center">X</p>	
<p>Inne</p>	<p>Ośrodki (Ziemowit, Potok. Leśnik, Max)Schronisko PTTK, Pizzeria Pod Kopą</p>			<p align="center">X</p>	

IDENTYFIKACJA PROBLEMÓW

Wizja wsi Jarnotówek: Wieś Jarnotówek atrakcyjna dla zamieszkania, wypoczynku z nowoczesną ofertą turystyczną

I. PLAN ROZWOJU 2004 – 2007 ROKU		II. PROGRAM ROZWOJU		
1. Cele, jakie musimy osiągnąć, by urzeczywistnić wizję naszej wsi.	2. Co nam pomoże osiągnąć cel?	3. Co nam może przeszkodzić?	Projekty, przedsięwzięcia jakie wykonamy	
	Zasoby, których użyjemy	Silne strony, jakie wykorzystamy		Slabe strony, jakie wyeliminujemy
A. TOŻSAMOŚĆ WSI I WARTOŚCI ŻYCIA WIEJSKIEGO				
1. Ochrona przyrody 2. Renowacja zabytków 3. Kulturowanie tradycji	Spoleczna szkoła podstawowa, Świetlica wiejska Koło Gospodyń Wiejskich, Nadleśnictwo Prudnik, Park Krajobrazowy „Góry Opawskie”, Urząd Miejski w Głucholazach, Spółki gminne, Parafia Rzymско – Katolicka, Rejonowy Urząd Pracy w Nysie.	„Stowarzyszenie Rozwoju Wsi Jarnotówek”, Aktywność społeczności wiejskiej oraz właściciele infrastruktury wypoczynkowej w zakresie realizacji przedsięwzięć w zakresie ekologii, turystyki i agroturystyki, Wolontariat i zaangażowanie mieszkańców na rzecz rozwoju wsi, OSP i KGW.	Brak środków finansowych, które można przeznaczyć na wkład własny do programów unijnych, Zaangażowanie niewielkiej liczby osób, Brak silnego i jednolitego lobby turystycznego, Brak zrozumienia działań długookresowych.	1. Systematyczna praca w zakresie utrzymania czystości na wsi oraz na trasach i szlakach turystycznych, 2. Cykliczna organizacja imprez o charakterze kulturalnym i rekreacyjnym zarówno pod kątem turystów jak mieszkańców wsi, 3. Systematyczna renowacja kapliczek i przydrożnych figurek
B. STANDARD ŻYCIA				
1. Zagospodarowanie przestrzeni publicznej	Świetlica wiejska, Remiza OSP, Spoleczna szkoła podstawowa, Sala sportowa, Boisko sportowe, Kościół parafialny.	„Stowarzyszenia Rozwoju Wsi”, Rada Sołecka, Właściciele ośrodków turystycznych i gospodarstw agroturystycznych, Drobni	1. Wykonanie dodatkowych urządzeń rekreacyjnych i sportowych wraz z zapleczem sanitarnym w obrębie boiska sportowego wraz z placem zabaw 2. Wykonanie zaplecza sanitarnego oraz szatni przy sali sportowej oraz świetlicy wiejskiej. 3. Budowa parkingu dla mieszkańców i turystów. 4. Systematyczne wzbogacanie infrastruktury	

Plan Odnowy Miejscowości – Jarnottówek

		przedsiębiorcy i sponsorzy, mieszkańcy.	turystycznego, Małe zaangażowanie społeczne	turystycznej (szlaki, trasy wraz z elementami małej architektury oraz oznakowaniem i mat. promocyjnymi). 5. Budowa drogi do boiska 6. Budowa kanalizacji 7. Modernizacja drogi w kierunku Złanych Hor
C. JAKOŚĆ ŻYCIA				
1. Podniesienie poziomu życia 2. Wzmocnienie poczucie bezpieczeństwa	Infrastruktura mieszkalna oraz usługowa, Tereny pod zabudowę usługową, produkcyjną itp. Istniejąca infrastruktura drogowa, sala sportowa, przedszkole	Liderzy lokalni (rzemieślnicy, artyści, społecznicy)	Brak środków finansowych, Brak zainteresowania podejmowaniem działalności gospodarczej, Brak działań promocyjnych i edukacyjnych oraz ułatwień i ulg dla prowadzenia działalności gospodarczej	1. Ustawiczne kształcenie mieszkańców w zakresie alternatywnych źródeł utrzymania (agroturystyka, rolnictwo ekologiczne, usługi okołoturystyczne, tradycyjne rzemiosło) 2. Aktywizacja społeczności wiejskiej w zakresie pozyskiwania środków finansowych na przekwalifikowanie zawodowe i rozpoczęcie działalności gospodarczej 3. Uzupelnienie oświetlenia 4. Poprawa estetyki i zagospodarowania zagród.
D. BYT				
1. Możliwości zarabiania przez społeczność lokalną	Obiekty znajdujące się w obrębie wsi, a które można zaadaptować do nowych funkcji oraz istniejąca infrastruktura publiczna.	Atrakcyjna lokalizacja wsi pod względem turystycznym.	Brak lokali usługowych, Brak środków finansowych na realizację nowych, alternatywnych źródeł zarobkowania, Stosunkowo zwała zabudowa części głównej wsi, Brak ulg dla rozpoczynających działalność gospodarczą.	1. Praca w turystyce, agroturystyce, drobnym rzemiosłem, rolnictwie ekologicznym. 2. Organizacja imprez o charakterze sportowym i kulturalnym.

IV. OCENA MOCNYCH I SŁABYCH STRON MIEJSCOWOŚCI

Strony mocne	Strony słabe
<ul style="list-style-type: none"> ➤ małownicze położenie wsi (górski krajobraz, rzeka, tereny leśne) ➤ liczne atrakcje turystyczne ➤ tradycja letniskowa ➤ Park Krajobrazowy „Góry Opawskie”, wysokie walory krajobrazowe ➤ miejscowość znana w Polsce jako ośrodek krajoznawczy, ze znaną marką turystyczną Gór Opawskich, ➤ wysoka wartość przyrodnicza terenu ➤ liczne zabytki przyrody żywej i nieożywionej ➤ lecznicze właściwości klimatu ➤ rozwijająca się baza noclegowo-turystyczna ➤ infrastruktura turystyczna ➤ istniejące gospodarstwa agroturystyczne, korzystne warunki do rozwoju agroturystyki ➤ działalność licznych organizacji i stowarzyszeń ➤ przywiązanie do małej ojczyzny ➤ baza materialna szkoły ➤ sala widowiskowo-sportowa ➤ dobre skomunikowanie wsi (PKS) ➤ bliskość granicy czeskiej ➤ turystyczne przejście graniczne na Kopie Biskupiej 	<ul style="list-style-type: none"> ➤ zły stan nawierzchni dróg ➤ braki w infrastrukturze turystycznej ➤ braki w infrastrukturze technicznej (brak kanalizacji, brak sieci gazowniczej) ➤ zbyt mała integracja społeczności wiejskiej ➤ migracje (młodych) poza region ➤ ubożenie społeczeństwa ➤ bezrobocie wywołujące ubożenie ➤ zaniedbania w infrastrukturze ochrony środowiska (zanieczyszczenie Złotego Potoku, niska emisja) ➤ słabe wyposażenie części bazy hotelowo-turystycznej ➤ wciąż istniejące zaniedbania w estetyce wsi
Szanse	Zagrożenia
<ul style="list-style-type: none"> ➤ możliwość uzyskania środków finansowych na rozwój terenów wiejskich (dopłaty bezpośrednie, PROW 2007-2013, Fundusz Spójności, środki samorządu województwa opolskiego, powiatowe i gminne) ➤ możliwość pozyskania środków na rozwój mikroprzedsiębiorstw (PROW 2007-2013) ➤ udział w programie „Odnowa wsi” ➤ Aktywnie działające organizacje ➤ Poczucie potrzeby poprawy warunków życia u większości mieszkańców ➤ Potencjalny napływ nowych turystów ➤ Właściwa promocja walorów turystycznych ➤ Zatrzymanie migracji (ucieczki) młodych ludzi ➤ Możliwość dalszego rozwoju agroturystyki ➤ Poprawa infrastruktury ochrony środowiska budowa kanalizacji i nowej sieci wodociągowej ➤ zapotrzebowanie na usługi turystyczno-rekreacyjne ➤ zwiększenie standardu usług turystycznych 	<ul style="list-style-type: none"> ➤ niebezpieczeństwo niepełnego wykorzystania szans związanych z pozyskiwaniem środków UE ➤ Konkurencyjność innych miejscowości turystycznych ➤ ubożenie społeczeństwa ➤ patologie wywołane brakiem pracy ➤ duże bezrobocie „dziedziczone” w rodzinach hamuje rozwój cywilizacyjny społeczności ➤ Brak środków finansowych ➤ Odpływ młodych i wykształconych ludzi ze gminy, zwłaszcza młodych ➤ niebezpieczeństwo jeszcze większej migracji w przyszłości

V. PLANOWANE KIERUNKI ROZWOJU

Wizja

Wieś Jarnołtówek atrakcyjna dla zamieszkania, wypoczynku z nowoczesną ofertą turystyczną

Przeprowadzona analiza zasobów i głównych obszarów problemowych pozwoliła wyznaczyć najistotniejsze pola działań w postaci następujących priorytetów:

Priorytet: Wykorzystanie walorów przyrodniczych i turystycznych miejscowości

Strategicznym instrumentem rozwoju społeczno – gospodarczego miejscowości Jarnołtówek jest turystyka. Efektywne wykorzystanie istniejących zasobów przyrodniczych, kulturowych oraz istniejącej bazy hotelowo- turystycznej i rekreacyjnej zwiększa szanse rozwoju miejscowości w kierunku stworzenia atrakcyjnego miejsca do zamieszkania, wypoczynku i turystycznych inwestycji oraz zwiększenia konkurencyjności miejscowości na krajowym i zagranicznym rynku usług turystycznych. Działania będą obejmować stworzenie atrakcyjnej oferty turystycznej, rozwój infrastruktury turystycznej, wypoczynkowej i zwiększenie standardu usług turystycznych oraz tworzenie markowych produktów turystycznych, nowoczesnej i zadbanej bazy uzdrowiskowo-rehabilitacyjnej, sportowo-rekreacyjnej i hotelowo-turystycznej, zróżnicowanej pod względem oferty przy jednoczesnym wykorzystaniu przygranicznego położenia miejscowości.

Priorytet: Poprawa warunków życia, zamieszkania, i bezpieczeństwa publicznego mieszkańców

Rozwijający się przemysł turystyczny uzupełnia działania w kierunku podniesienia standardu życia mieszkańców. Braki w infrastrukturze technicznej stanowią istotną barierę rozwoju miejscowości zmniejszając jej atrakcyjność dla mieszkańców, turystów i inwestorów. Priorytetem w tym obszarze jest podjęcie działań w kierunku są intensywne działania w kierunku skanalizowania miejscowości oraz modernizacji infrastruktury drogowej.

Priorytet: Zwiększenie atrakcyjności wsi oraz zachowanie dziedzictwa kulturowego to obok działań infrastrukturalnych kolejny obszar działań istotnych z uwagi na znaczenie i postrzeganie miejscowości jako terenu atrakcyjnego nie tylko dla samych mieszkańców ale i osób przyjezdnych. Do realizowanych projektów zaliczyć tu można małe projekty szczególnie istotne dla mieszkańców sołectwa.

VI. PLANOWANE ZADANIA DO REALIZACJI I UZASADNIENIE

Priorytet	Cel	Projekt	Uzasadnienie
Wykorzystanie walorów przyrodniczych i turystycznych miejscowości	Poprawa dostępności do głównych atrakcji turystycznych	Budowa parkingu w Jarnołtówku wraz z turystyczną infrastrukturą towarzyszącą	Brak miejsca do parkowania na terenie miejscowości dla turystów i mieszkańców
		Odtworzenie transgranicznego połączenia drogowego Jarnołtówek- Złate Hory	Poprawa dostępności komunikacyjnej pogranicza polsko –czeskiego w rejonie Gór Opawskich
Poprawa warunków życia, zamieszkania, i bezpieczeństwa publicznego mieszkańców	Rozwój infrastruktury drogowej	Częściowa poprawa oświetlenia w miejscowości Jarnołtówek	Niedostateczne oświetlenie wyznaczonego terenu
		Budowa chodników dla pieszych na terenie miejscowości Jarnołtówek	Charakter zabudowy i lokalizacja sołectwa przy drodze o dużym natężeniu ruchu zmniejsza bezpieczeństwo mieszkańców i turystów na terenie całej miejscowości
		Wykonanie miejsc parkingowych przy kościele w Jarnołtówku	Poprawa dostępności również do obiektu zabytkowego
	Rozwój infrastruktury technicznej	Rozwój i modernizacja gospodarki wodno – ściekowej na terenie gminy Glucholązy – Jarnołtówek, Pokrzywna	Zaspokojenie podstawowych potrzeb mieszkańców Jarnołtówka w zakresie dostępu do pełnej sieci wodno-kanalizacyjnej
Zwiększenie atrakcyjności wsi oraz zachowanie dziedzictwa kulturowego	Poprawa wizerunku i estetyki miejscowości	Zagospodarowanie placu przy przedszkolu w miejscowości Jarnołtówek	Konieczność uporządkowania zagospodarowania terenu
		Zakup i montaż ławek a terenie miejscowości Jarnołtówek	Brak miejsc przystankowych w centrum miejscowości oraz głównych drogach prowadzących do atrakcji turystycznych.
		Rekreacyjne zagospodarowanie terenu przy boisku sportowym w Jarnołtówku	Wzbogacenie oferty spędzania wolnego czasu dla mieszkańców i turystów
		Remont wieży kościoła w Jarnołtówku	Konieczność remontu z uwagi na zły stan obiektu
		Renowacja kapliczek przydrożnych na terenie miejscowości Jarnołtówek	Uatrakcyjnienie miejscowości oraz zabezpieczenie obiektów dziedzictwa kulturowego
		Przystosowanie części świetlicy wiejskiej w Jarnołtówku do celów rekreacyjnych	Zwiększenie oferty świetlicy wiejskiej dla młodzieży i mieszkańców miejscowości.

VII. OPIS PLANOWANYCH PRZEDSIĘWZIĘĆ

Zadanie	Budowa parkingu w Jarnołtówku wraz z turystyczną infrastrukturą towarzyszącą
Cel	<p>Celem projektu jest budowa miejsca do parkowania pojazdów w pobliżu jednej z głównych atrakcji turystycznych miejscowości (zapory przeciwpowodziowej) oraz zaspokojenie potrzeb mieszkańców i turystów w zakresie dostępu do ogólnodostępnego miejsca parkowania a tym samym dostępu do szeregu atrakcji turystycznych, bazy noclegowo- hotelowej oferowanych na terenie miejscowości.</p> <p>Budowa parkingu jest odpowiedzią na problem ze znalezieniem miejsca do parkowania przez cały rok ze szczególnym uwzględnieniem sezonu turystycznego.</p>
Przeznaczenie	<p>Z uwagi na górskie usytuowanie miejscowości oraz strukturę przestrzenną miejscowości konieczne jest utworzenie parkingu samochodowego, na którym turyści (głównie pobytu jednodniowego) i mieszkańcy (804) osoby mogliby bezpiecznie pozostawić swoje auta. Budowa parkingu dodatkowo zwiększy bezpieczeństwo pieszych i kierujących pojazdami samochodowymi na terenie miejscowości z uwagi na rozwiązanie problemu parkowania na jej terenie, co sprawia że projekt pośrednio dotyczyć będzie wszystkich odwiedzających Jarnołtówek. Realizacja zadania podniesie estetykę miejscowości, podniesie jej atrakcyjność turystyczną i dostępność do tych atrakcji.</p> <p>Projekt realizowany będzie na obszarze o szczególnym znaczeniu zaspakajającym potrzeby mieszkańców i turystów. Z uwagi na cechy funkcjonalno – przestrzenne tj. usytuowanie w szczególnie uczęszczanej części miejscowości w pobliżu historycznego obiektu pełniącego funkcje atrakcji turystycznej, znamienne dla miejscowości wyznaczone miejsce realizacji zadania spełnia warunki „obszaru przestrzeni publicznej” w rozumieniu PROW 2007-2013.</p>
Zakres	<p>Projekt przewiduje budowę parkingu wraz z oświetleniem na 21 miejsc parkingowych dla samochodów osobowych o nawierzchni z kostki betonowej, z czego 2 miejsca są przewidziane dla osób niepełnosprawnych i 2 dla autobusów. W ramach projektu przewiduje się również turystyczne oznakowanie parkingu wraz z tablicą informacyjną.</p>
Harmonogram realizacji	<p>Termin realizacji : 2009-2011</p> <ol style="list-style-type: none"> 1. Przygotowanie projektu budowlanego i kosztorysu i innych wymaganych prawem dokumentów 2. Przygotowanie wniosku o dofinansowanie 3. Podpisanie umowy o dofinansowanie 4. Ogłoszenie przetargu i wybór wykonawcy prac 5. Odbiór robót 6. Zakończenie projektu 7. Sporządzenie końcowego rozliczenia projektu
Źródła finansowania	<p>PROW 2007-2013 (Odnowa i rozwój wsi) budżet gminy Głucholazy</p>
Całkowity koszt projektu	<p>700.000,00 zł</p>

Zadanie	Budowa chodników dla pieszych na terenie miejscowości Jarnołtówek
Cel	Mając na uwadze estetyczny wygląd centrum miejscowości oraz bezpieczeństwo mieszkańców planuje się budowę chodników wzdłuż ciągów drogowych miejscowości Jarnołtówek prowadzących w kierunku głównych atrakcji turystycznych.
Przeznaczenie	Chodniki służyć będą w życiu codziennym mieszkańcom sołectwa (804 osoby) oraz odwiedzającym miejscowość gościom w ich pieszych wędrówkach.
Zakres	Budowa chodników w kierunku od centrum miejscowości do tamy przeciwpowodziowej oraz ośrodka wypoczynkowego „Ziemowit” o łącznej długości 3000 mb
Harmonogram realizacji	Termin realizacji: 2009-2014 1) Przygotowanie projektu budowlanego i kosztorysu i innych wymaganych prawem dokumentów 2) Przygotowanie wniosku o dofinansowanie 3) Podpisanie umowy o dofinansowanie 4) Ogłoszenie przetargu i wybór wykonawcy prac 5) Odbiór robót 6) Zakończenie projektu 7) Sporządzenie końcowego rozliczenia projektu
Źródła finansowania	PROW 2007-2013 (Odnowa i rozwój wsi, Leader- Wdrażanie LSR) budżet gminy odpis sołecki inne
Całkowity koszt projektu	350 000,00 zł
Zadanie	Częściowa poprawa oświetlenia w miejscowości Jarnołtówek
Cel	Poprawa warunków oświetlenia drogi i głównego ciągu ruchu mieszkańców i turystów w miejscowości a tym samym poprawa bezpieczeństwa i wizerunku miejscowości.
Przeznaczenie	Docelowo uzupełnienie oświetlenia wpłynie pozytywnie na warunki zamieszkania (804 mieszkańcy Jarnołtówka) oraz ułatwi korzystanie z drogi przez turystów.
Zakres	W ramach zadania planowana jest wykonanie oświetlenia na terenie miejscowości Jarnołtówek na odcinku od wyciągu narciarskiego do ośrodka wypoczynkowego “Ziemowit” w sumie ok. 10 szt. latarnii.
Harmonogram realizacji	Termin realizacji 2010-2013 1) Wykonanie projektu oświetlenia 2) Przygotowanie wniosku o dofinansowanie 3) Podpisanie umowy o dofinansowanie 4) Ogłoszenie przetargu i wybór wykonawcy prac 5) Odbiór robót 6) Zakończenie projektu

	7) Sporządzenie końcowego rozliczenia projektu
Źródła finansowania	PROW 2007-2013 (Odnowa i rozwój wsi) budżet gminy odpis sołecki inne
Całkowity koszt projektu	80.000,00 zł
Zadanie	Wykonanie miejsc parkingowych przy kościele w Jarnołtówku
Cel	Celem projektu jest przystosowanie placu kościelnego do funkcji parkingowych
Przeznaczenie	Docelowo projekt przeznaczony będzie dla mieszkańców miejscowości oraz osób odwiedzających obiekt.
Zakres	Utwardzenie nawierzchni placu przy kościele i wyznaczenie ok. 10 miejsc parkingowych dla samochodów osobowych.
Harmonogram realizacji	Termin realizacji: 2009-2012 <ol style="list-style-type: none"> 1) Przygotowanie wniosku i wymaganych dokumentów (kosztorysów, dokumentacji projektowej, pozwoleń) 2) Podpisanie umowy o dofinansowanie 3) Zawarcie umów z podwykonawcami 4) Wykonanie prac 5) Odbiór robót 6) Zakończenie projektu 7) Sporządzenie końcowego rozliczenia projektu
Źródła finansowania	PROW 2007-2013 (Odnowa i rozwój wsi) budżet gminy odpis sołecki inne
Całkowity koszt projektu	100 000,00 zł
Zadanie	Zagospodarowanie placu przy przedszkolu w miejscowości Jarnołtówek
Cel	Celem projektu jest zagospodarowanie terenu przylegającego do przedszkola w kierunku przystosowania go do zadań parkingowych wraz z uzupełnieniem o małą architekturę.
Przeznaczenie	Mieszkańcy miejscowości Janołtówek (804 osoby)
Zakres	Projekt obejmuje utwardzenie terenu, montaż ławek, koszy na śmieci
Harmonogram realizacji	Termin realizacji: 2009-2013 <ol style="list-style-type: none"> 1) Przygotowanie wniosku i wymaganych dokumentów (kosztorysów, dokumentacji projektowej, pozwoleń) 2) Podpisanie umowy o dofinansowanie 3) Zawarcie umów z podwykonawcami 4) Wykonanie prac

	<ul style="list-style-type: none"> 5) Odbiór robót 6) Zakończenie projektu 7) Sporządzenie końcowego rozliczenia projektu
Źródła finansowania	PROW 2007-2013 (Odnowa i rozwój wsi, Leader- Wdrażanie LSR) budżet gminy odpis sołecki inne
Całkowity koszt projektu	15.000,00 zł
Zadanie	Zakup i montaż ławek a terenie miejscowości Jarnołtówek
Cel	Rozmieszczenie zakupionych ławek na terenie miejscowości w miejscach szczególnie uczęszczanych przez mieszkańców i turystów ze szczególnym uwzględnieniem centrum miejscowości.
Przeznaczenie	Ławki stanowiące element małej infrastruktury rurystycznej stanowiąc będą doskonale miejsca odpoczynku dla przemierzających się i przebywających mna terenie miejscowości turystów oraz mieszkańców.
Zakres	W ramach projektu przewiduje się zakup i montaż ok. 10 ławek na terenie centrum miejscowości, przy drodze w kierunku tamy przeciwpowodziowej, przy drodze prowadzącej wzdłuż głównego szlaku prowadzącego na Kopę Biskupią.
Harmonogram realizacji	Termin realizacji 2009-2014 <ul style="list-style-type: none"> 1) Przygotowanie wniosku i wymaganych dokumentów 2) Wybór dostawcy ławek 3) Podpisanie umowy o dofinansowanie 4) Zakup i montaż urządzeń 5) Zakończenie projektu 6) Sporządzenie końcowego rozliczenia projektu
Źródła finansowania	PROW 2007-2013 (Odnowa i rozwój wsi, Leader- Wdrażanie LSR) budżet gminy odpis sołecki inne np. gminny, powiatowy program Odnowy Wsi
Całkowity koszt projektu	5.000,00 zł
Zadanie	Rekreacyjne zagospodarowanie terenu przy boisku sportowym w Jarnołtówku
Cel	Stworzenie miejsca wypoczynkowego dla mieszkańców i odwiedzających miejscowość gości oraz poszerzenie oferty możliwości spędzania wolnego czasu.
Przeznaczenie	Miejsce wypoczynkowe będzie stanowić punkt spotkań mieszkańców, miejsce realizacji lokalnych inicjatyw i imprez o charakterze rekreacyjnych, sportowych i kulturalnych.

Plan Odnowy Miejscowości – Jarnołówek

Zakres	Projekt będzie obejmował zakup i montaż wiaty grillowej wraz małą architekturą w postaci ławek.																																																										
Harmonogram realizacji	Termin realizacji 2009-2014 1) Przygotowanie wniosku i wymaganych dokumentów 2) Wybór dostawcy urządzeń 3) Podpisanie umowy o dofinansowanie 4) Zakup i montaż urządzeń 5) Zakończenie projektu 6) Sporządzenie końcowego rozliczenia projektu																																																										
Źródła finansowania	PROW 2007-2013 (Odnowa i rozwój wsi, Leader- Wdrażanie LSR) budżet gminy odpis sołecki inne np. gminny, powiatowy program Odnowy Wsi																																																										
Całkowity koszt projektu	10.000,00 zł																																																										
Zadanie	Rozwój i modernizacja gospodarki wodno – ściekowej na terenie gminy Głuchołazy – Jarnołówek, Pokrzywna																																																										
Cel	Celem realizacji projektu jest zaspokojenie podstawowych potrzeb mieszkańców Jarnołówka w zakresie dostępu do pełnej sieci wodno-kanalizacyjnej oraz poprawa warunków i jakości życia lokalnej społeczności. Wyposażenie miejscowości w w/w infrastrukturę techniczną obok jej walorów przyrodniczych i turystycznych umożliwi realizację założeń zrównoważonego rozwoju ze szczególnym uwzględnieniem atrakcyjności Jarnołówka jako miejsca do wypoczynku i inwestowania.																																																										
Przeznaczenie	Mieszkańcy miejscowości Jarnołówek (804 osoby) i Pokrzywna																																																										
Zakres	<table border="1"> <tr> <th colspan="4">Zadanie 1e Jarnołówek, Pokrzywna</th> </tr> <tr> <th colspan="4">kanalizacja - wyszczególnienie</th> </tr> <tr> <td>1</td> <td>kanały grawitacyjne 300 mm</td> <td>mb</td> <td>150</td> </tr> <tr> <td>2</td> <td>kanały grawitacyjne 150-250 mm</td> <td>mb</td> <td>23 945</td> </tr> <tr> <td>3</td> <td>rurociągi tłoczne 63 mm</td> <td>mb</td> <td></td> </tr> <tr> <td>4</td> <td>rurociągi tłoczne 90-110 mm</td> <td>mb</td> <td></td> </tr> <tr> <td>5</td> <td>dosięgniki</td> <td>mb</td> <td>772</td> </tr> <tr> <td>6</td> <td>przepompownie</td> <td>szt.</td> <td></td> </tr> <tr> <th colspan="4">wodociąg - wyszczególnienie</th> </tr> <tr> <td>1</td> <td>sieć wodociągowa rozbiorcza dn 90 + 160</td> <td>mb</td> <td>20 220</td> </tr> <tr> <td>2</td> <td>sieć wodociągowa tranzytowa dn 90 + 160</td> <td>mb</td> <td></td> </tr> <tr> <td>3</td> <td>komory redukcyjne</td> <td>szt.</td> <td>1</td> </tr> <tr> <td>4</td> <td>hydrofornie (przebudowa 2 i budowa 2 obiektów)</td> <td>szt.</td> <td>4</td> </tr> <tr> <td>5</td> <td>dosięgniki wodociągowe</td> <td>mb</td> <td>875</td> </tr> </table>			Zadanie 1e Jarnołówek, Pokrzywna				kanalizacja - wyszczególnienie				1	kanały grawitacyjne 300 mm	mb	150	2	kanały grawitacyjne 150-250 mm	mb	23 945	3	rurociągi tłoczne 63 mm	mb		4	rurociągi tłoczne 90-110 mm	mb		5	dosięgniki	mb	772	6	przepompownie	szt.		wodociąg - wyszczególnienie				1	sieć wodociągowa rozbiorcza dn 90 + 160	mb	20 220	2	sieć wodociągowa tranzytowa dn 90 + 160	mb		3	komory redukcyjne	szt.	1	4	hydrofornie (przebudowa 2 i budowa 2 obiektów)	szt.	4	5	dosięgniki wodociągowe	mb	875
Zadanie 1e Jarnołówek, Pokrzywna																																																											
kanalizacja - wyszczególnienie																																																											
1	kanały grawitacyjne 300 mm	mb	150																																																								
2	kanały grawitacyjne 150-250 mm	mb	23 945																																																								
3	rurociągi tłoczne 63 mm	mb																																																									
4	rurociągi tłoczne 90-110 mm	mb																																																									
5	dosięgniki	mb	772																																																								
6	przepompownie	szt.																																																									
wodociąg - wyszczególnienie																																																											
1	sieć wodociągowa rozbiorcza dn 90 + 160	mb	20 220																																																								
2	sieć wodociągowa tranzytowa dn 90 + 160	mb																																																									
3	komory redukcyjne	szt.	1																																																								
4	hydrofornie (przebudowa 2 i budowa 2 obiektów)	szt.	4																																																								
5	dosięgniki wodociągowe	mb	875																																																								
Harmonogram realizacji	Termin realizacji: 2009-2013 1) Przygotowanie studium wykonalności 2) Przygotowanie wniosku i wymaganych dokumentów 3) Przeprowadzenie procedury przetargowej wyłonienia wykonawcy robót																																																										

	<ol style="list-style-type: none"> 4) Podpisanie umowy o dofinansowanie 5) Podpisanie umowy z wykonawcą robót 6) Przeprowadzenie robót budowlanych 7) Odbiór robót 8) Zakończenie projektu 9) Końcowe rozliczenie i monitorowanie projektu
Źródła finansowania	Fundusz Spójności - PO IIŚ Budżet gminy Glucholazy
Całkowity koszt projektu	42 136, 000, 00 zł
Zadanie	Odtworzenie transgranicznego połączenia drogowego Jarnołtówek- Złate Hory
Cel	Celem głównym projektu jest poprawa dostępności komunikacyjnej pogranicza polsko –czeskiego w rejonie Gór Opawskich. Wspólny projekt samorządów Glucholaz i Złatych Hor, zmierzający do odtworzenia transgranicznych powiązań komunikacyjnych sprzyjał będzie rozwojowi spójności społeczno-gospodarczej tego obszaru, przyczyniającej się do podniesienia jego atrakcyjności dla mieszkańców, inwestorów zagranicznych i krajowych oraz turystów.
Przeznaczenie	Przeznaczenie do celów turystyczno – rekreacyjnych dla mieszkańców miejscowości, turystów z Polski i z Czech.
Zakres	Przedsięwzięcie dotyczy przebudowy 873 mb wewnętrznej drogi gminnej w Jarnołtówku prowadzącej do granicy z Republiką Czeską i rekonstrukcji odcinka drogi od granicy w kierunku Złatych Hor o długości 1000 mb.
Harmonogram realizacji	Termin realizacji: 2008-2013 <ol style="list-style-type: none"> 1) Przygotowanie wniosku i wymaganych dokumentów (kosztorysów, dokumentacji projektowej, pozwoleń) 2) Podpisanie umowy o dofinansowanie 3) Zawarcie umów z podwykonawcami 4) Wykonanie prac 5) Odbiór robót 6) Zakończenie projektu 7) Sporządzenie końcowego rozliczenia projektu
Źródła finansowania	PO WT Republika Czeska – Rzeczpospolita Polska budżet gminy
Całkowity koszt projektu	1.690 000,00 zł
Zadanie	Remont wieży kościoła w Jarnołtówku
Cel	Celem zadania jest poprawa stanu technicznego obiektu sakralnego, pełniącego funkcję jednego z kluczowych ośrodków życia lokalnej społeczności.
Przeznaczenie	Mieszkańcy miejscowosci, turyści oraz goście

Plan Odnowy Miejscowości – Jarnołtówek

Zakres	W ramach projektu przeprowadzony zostanie remont konstrukcji wieży kościelnej oraz dokonana wymiana pokrycia dachowego.
Harmonogram realizacji	Termin realizacji: 2008-2013 <ol style="list-style-type: none"> 1. Przygotowanie wniosku i wymaganych dokumentów (kosztorysów, dokumentacji projektowej, pozwoleń) 2. Podpisanie umowy o dofinansowanie 3. Zawarcie umów z podwykonawcami 4. Wykonanie prac 5. Odbiór robót 6. Zakończenie projektu 7. Sporządzenie końcowego rozliczenia projektu
Źródła finansowania	PROW 2007-2013 (Odnowa i rozwój wsi) Środki własne parafii
Całkowity koszt projektu	200 – 300 000,00 zł
Zadanie	Renowacja kapliczek przydrożnych na terenie miejscowości Jarnołtówek
Cel	Celem zadania jest przeprowadzenie renowacji i zabezpieczenia kapliczek, co zapobiegnie ich dalszej degradacji.
Przeznaczenie	Prace renowacyjne przyczynią się do zwiększenia atrakcyjności turystycznej miejscowości przy jednoczesnym uwypukleniu jej potencjału kulturowego. Poprawie ulegnie również jakość życia mieszkańców.
Zakres	Projekt zakłada sporządzenie dokumentacji i przeprowadzenie prac na 4 obiektach sakralnych rozmieszczonych na obszarze Jarnołtówka.
Harmonogram realizacji	Termin realizacji: 2008-2013 <ol style="list-style-type: none"> 1. Przygotowanie wniosku i wymaganych dokumentów (kosztorysów, dokumentacji projektowej, pozwoleń) 2. Podpisanie umowy o dofinansowanie 3. Zawarcie umów z podwykonawcami 4. Wykonanie prac 5. Odbiór robót 6. Zakończenie projektu 7. Sporządzenie końcowego rozliczenia projektu
Źródła finansowania	PROW 2007-2013 (Odnowa i rozwój wsi, Leader- Wdrażanie LSR) budżet gminy odpis sołecki inne np. gminny, powiatowy program Odnowy Wsi
Całkowity koszt projektu	60. 000,00 – 80 000,00 zł
Zadanie	Przystosowanie części świetlicy wiejskiej w Jarnołtówku do celów rekreacyjnych
Cel	Celem zadania jest poprawa oferty wypoczynkowo – rekreacyjnej dla mieszkańców wsi. Adaptacja jednego z pomieszczeń świetlicy wiejskiej w Jarnołtówku na siłownię stanowić będzie alternatywę szczególnie dla młodzieży w zakresie pożytecznego spędzania czasu
Przeznaczenie	Realizacja projektu umożliwi młodzieży oraz mieszkańcom miejscowości

	aktywne spędzanie czasu wolnego.
Zakres	Projekt zakłada adaptację pomieszczenia oraz zakup wyposażenia siłowni.
Harmonogram realizacji	Termin realizacji: 2008-2013 <ol style="list-style-type: none"> 1. Przygotowanie wniosku i wymaganych dokumentów (kosztorysów, dokumentacji projektowej, pozwoleń) 2. Podpisanie umowy o dofinansowanie 3. Zawarcie umów z podwykonawcami 4. Wykonanie prac 5. Odbiór robót 6. Zakończenie projektu 7. Sporządzenie końcowego rozliczenia projektu
Źródła finansowania	PROW 2007-2013 (Odnowa i rozwój wsi, Leader- Wdrażanie LSR) budżet gminy odpis sołecki inne np. gminny, powiatowy program Odnowy Wsi
Całkowity koszt projektu	50 000,00 zł

VIII.

WDROŻENIE I MONITOROWANIE PLANU

WDRAŻANIE		
Lp.	Etap	Jednostka odpowiedzialna
1.	Przedstawienie Propozycji Planu Odnowy Miejscowości przedstawicielom Zebrania Wiejskiego	Burmistrz
2.	Uchwalenie Planu Odnowy Miejscowości przez Zebranie Wiejskie	Zebranie Wiejskie
3.	Zatwierdzenie Planu Odnowy Miejscowości przez Radę Miejską	Rada Miejska
4.	Opracowanie wniosków i dokumentacji dla poszczególnych projektów	Komórki organizacyjne Urzędu Miejskiego, Rady Sołeckie, organizacje pozarządowe działające na danym terenie
5.	Realizacja projektów	Beneficjenci pomocy finansowej przy współpracy z komórkami organizacyjnymi urzędu
MONITOROWANIE		
Lp.	Etap	Jednostka odpowiedzialna
6.	Przedkładanie sprawozdań z realizacji projektów Burmistrzowi i Radzie Miejskiej	Beneficjenci pomocy

Plan Odnowy Miejscowości – Jarnoltówek

7.	Ocena realizacji Planu Odnowy Miejscowości	Rada Miejska, Rada Sołecka
----	--	----------------------------